

五戸町の給与・定員管理等について

1 総括

(1) 人件費の状況(普通会計決算)

区 分	住民基本台帳人口 (平成22.3.31現在)	歳 出 額 (A)	実 質 収 支	人 件 費 (B)	人 件 費 率 (B/A)	(参考) 20年度の人件費率
21年度	人 19,731	千円 9,503,714	千円 151,194	千円 1,291,954	% 13.6	% 16.0

(2) 職員給与費の状況(普通会計決算)

区 分	職員数 (A)	給 与 費				一人当たり給与費
		給 料	職員手当	期末・勤勉手当	計 (B)	(B/A)
21年度	人 149	千円 570,456	千円 75,792	千円 208,925	千円 855,173	千円 5,739

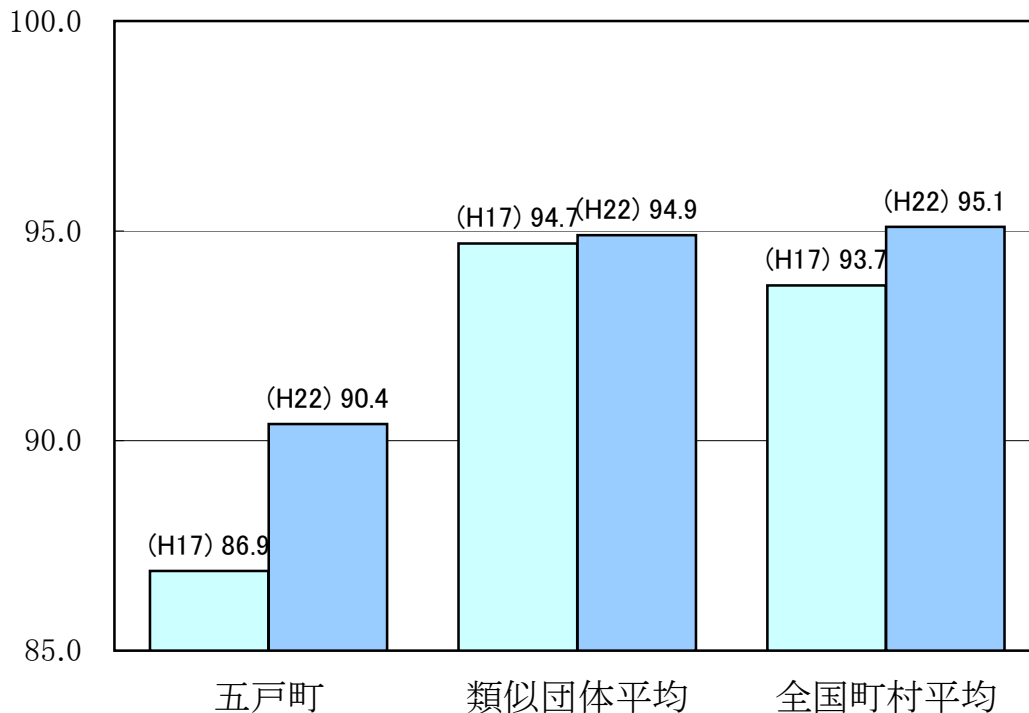
(参考)類似団体平均 一人当たり給与費
千円 5,710

(注 1 職員手当には退職手当を含みません。
2 職員数は、平成21年4月1日現在の人数です。

(3) 特記事項

特にありません。

(4) ラスパイレス指数の状況(各年4月1日現在)



(注) 1 ラスパイレス指数とは、国家公務員の給与水準を100とした場合の地方公務員の給与水準を示す指数です。
2 類似団体平均とは、人口規模、産業構造が類似している団体のラスパイレス指数を単純平均したものです。

2 一般行政職給料表の状況(平成22年4月1日現在)

	1級	2級	3級	4級	5級	6級
1号給の給料月額	135,600	185,800	222,900	261,900	289,200	320,600
最高号給の給料月額	243,700	309,200	356,400	390,100	402,500	424,600

3 職員の平均給与月額、初任給等の状況

(1) 職員の平均年齢、平均給料月額及び平均給与月額の状況

①一般行政職

(平成22年4月1日現在)

区分	平均年齢	平均給料月額	平均給与月額	平均給与月額 (国ベース)
五戸町	46.5 歳	325,900 円	351,959 円	345,867 円
青森県	44.0 歳	348,000 円	421,011 円	381,718 円
国	41.9 歳	325,579 円		395,666 円
類似団体	43.6 歳	323,745 円	363,579 円	348,099 円

②技能労務職

区分	公務員					民間			参考 A/B
	平均年齢	職員数	平均給料月額	平均給与月額 (A)	平均給与月額 (国ベース)	対応する民間 の類似職種	平均年齢	平均給与月額 (B)	
五戸町	48.4歳	24人	288,200 円	307,454 円	307,096 円	—	—	—	—
うち 自動車運転手	51.2歳	5人	297,800 円	326,240 円	326,240 円	自家用 自動車運転者	51.9歳	212,300 円	1.54
うち 用務員	46.8歳	10人	286,100 円	306,390 円	306,390 円	用務員	53.8歳	213,600 円	1.43
うち 学校給食員	57.0歳	1人	309,100 円	335,600 円	335,600 円	調理士	44.3歳	188,000 円	1.79
青森県	46.8歳	477人	313,800 円	350,188 円	337,875 円	—	—	—	—
国	49.3歳	3,955人	284,514 円		322,291 円	—	—	—	—
類似団体	48.1歳	17人	289,031 円	308,371 円	300,673 円	—	—	—	—

区分	参考		
	年収ベース(試算値)の比較		
	公務員 (C)	民間 (D)	C/D
五戸町	—	—	—
うち 自動車運転手	5,198,580 円	2,871,700 円	1.81
うち 用務員	4,912,380 円	3,008,200 円	1.63
うち 学校給食員	5,415,100 円	2,531,300 円	2.14

(注1 「平均給料月額」とは、22年4月1日現在における各職種ごとの職員の基本給の平均です。

2 「平均給与月額」とは、給料月額と毎月支払われる扶養手当、地域手当、住居手当、時間外勤務手当などのすべての諸手当であり、地方公務員給与実態調査において明らかにされているものです。

また、「平均給与月額(国ベース)」は、国家公務員の平均給与月額には時間外勤務手当、特殊勤務手当等の手当が含まれていないことから、比較のため国家公務員と同じベースで再計算したものです。

3 民間データは、賃金構造基本統計調査において公表されているデータを使用しています。(平成19年～21年の3ヶ年平均)

4 技能労務職の職種と民間の職種等の比較にあたり、年齢、業務内容、雇用形態等の点において完全に一致しているものではありません。

5 年収ベースの「公務員(C)」及び「民間(D)」のデータは、それぞれ平均給与月額を12倍したものに、公務員においては前年度に支給された期末・勤勉手当、民間においては前年に支給された年間賞与の額を加えた試算値です。

(2) 職員の初任給の状況

(平成22年4月1日現在)

区 分		五戸町		青森県		国	
一般行政職	大 学 卒	172,200	円	172,200	円	172,200	円
	高 校 卒	140,100	円	140,100	円	140,100	円
技能労務職	高 校 卒	137,200	円	137,200	円		

(3) 職員の経験年数別・学歴別平均給料月額

(平成22年4月1日現在)

区 分		経験年数10年以上15年未満		経験年数15年以上20年未満		経験年数20年以上25年未満	
一般行政職	大 学 卒	263,000	円	304,900	円	333,300	円
	高 校 卒	217,900	円	270,600	円	295,900	円
技能労務職	高 校 卒			237,400	円	274,400	円

4 一般行政職の級別職員数等の状況

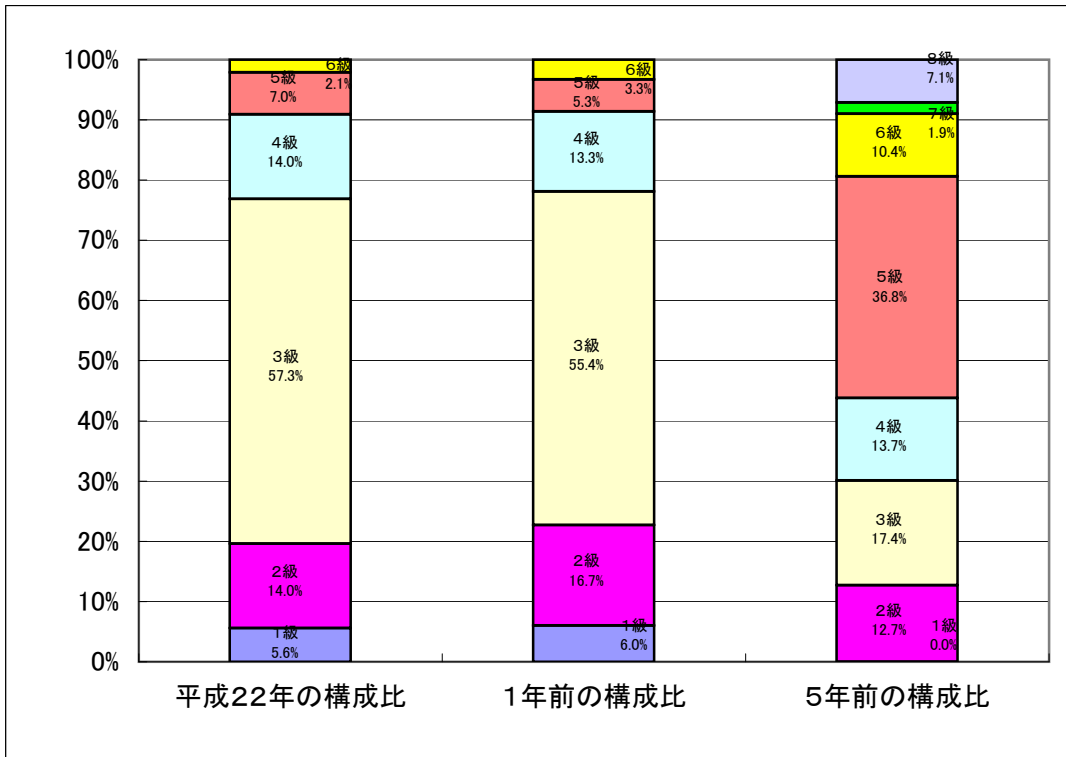
(1) 一般行政職の級別職員数の状況

(平成22年4月1日現在)

区 分	標準的な職務内容	職員数	構成比
6 級	参事	3 人	2.1 %
5 級	課長	10 人	7.0 %
4 級	課長補佐	20 人	14.0 %
3 級	班長、主幹	82 人	57.3 %
2 級	主査	20 人	14.0 %
1 級	主事	8 人	5.6 %

(注)1 五戸町の給与条例に基づく給料表の級区分による職員数です。

2 標準的な職務内容とは、それぞれの級に該当する代表的な職務です。



(注)平成18年に8級制から6級制に変更しています。(旧給料表の1級及び2級並びに4級及び5級をそれぞれ統合しています。)

(2) 昇給への勤務成績の反映状況

一律実施

5 職員の手当の状況

(1) 期末手当・勤勉手当

五 戸 町	青 森 県	国
1人当たり平均支給額(平成21年度) 1,421 千円	1人当たり平均支給額(平成21年度) 1,649 千円	
(平成21年度支給割合) 期末手当 2.7 月分 勤勉手当 1.4 月分 (1.45)月分 (0.70)月分	(平成21年度支給割合) 期末手当 2.7 月分 勤勉手当 1.4 月分 (1.45)月分 (0.70)月分	(平成21年度支給割合) 期末手当 2.75 月分 勤勉手当 1.40 月分 (1.50)月分 (0.70)月分
(加算措置の状況) 職制上の段階、職務の級等による加算措置 ・役職加算 5~20%	(加算措置の状況) 職制上の段階、職務の級等による加算措置 ・役職加算 5~20% ・管理職加算 10~25%	(加算措置の状況) 職制上の段階、職務の級等による加算措置 ・役職加算 5~20% ・管理職加算 10~25%

(注) ()内は、再任用職員に係る支給割合です。

【参考】勤勉手当への勤務実績の反映状況(一般行政職)

一律支給

(2) 退職手当

(平成22年4月1日現在)

五 戸 町			国		
(支給率)	自己都合	勸奨・定年	(支給率)	自己都合	勸奨・定年
勤続20年	23.50 月分	30.55 月分	勤続20年	23.50 月分	30.55 月分
勤続25年	33.50 月分	41.34 月分	勤続25年	33.50 月分	41.34 月分
勤続35年	47.50 月分	59.28 月分	勤続35年	47.50 月分	59.28 月分
最高限度額	59.28 月分	59.28 月分	最高限度額	59.28 月分	59.28 月分
その他の加算措置 ・定年前早期退職特例措置(2%~20%)			その他の加算措置 ・定年前早期退職特例措置(2%~20%)		
1人当たり平均支給額 ・自己都合 5,353千円 ・勸奨・定年 23,235千円					

(注)退職手当の1人当たり平均支給額は、21年度に退職した職員に支給された平均額です。

(3) 地域手当

五戸町では支給していません。

(4) 特殊勤務手当

21年度決算	支給実績	115,384	千円
	支給職員1人当たり平均支給年額	994,689	円
	職員全体に占める手当支給職員の割合	35.6	%
手当の種類(平成22年4月1日現在)		8 種類	
手当の名称	主な支給対象職員	主な支給対象業務	左記職員に対する支給単価
放射線取扱手当	健診センター、病院に勤務する職員	エックス線等を照射する業務に従事	230円/日
感染症防疫作業手当	感染症防疫に従事する職員	感染症防疫作業に従事	200円/日
診療手当	医師	診療の業務に従事	月70万円を超えない金額
応能手当	医師	患者の月延数により支給	月50万円を超えない金額
特別業務手当	医師	学校検診等の業務に従事	日額支給 一日10,000円又は5,000円
呼出手当	医師等	呼び出され業務に従事	一日医師5,000円 その他3,000円
診療待機手当	医師等	自宅等に待機を命ぜられたとき	待機1回につき5,000円以下
夜間看護手当	病棟に勤務する看護師等	深夜に看護等に従事	6,800円~2,000円

(5) 時間外勤務手当(全職種)

21年度決算	支給実績	26,854 千円
	支給職員1人当たり平均支給年額	94 千円
20年度決算	支給実績	21,871 千円
	支給職員1人当たり平均支給年額	71 千円

(6) その他の手当

(平成22年4月1日現在)

手当名	内容及び支給単価	国の制度との異同	国の制度と異なる内容	21年度決算	
				支給実績	支給職員1人当たり平均支給年額
扶養手当	①配偶者 13,000円/月	同		千円	円
	②配偶者以外 各6,500円/月				
	※配偶者のいない場合の 扶養親族1人目 11,000円/月				
	※16~22歳の扶養親族1人につき 5,000円/月加算				
住居手当	借家 家賃に応じて100円/月~27,000円/月	同		千円	円
	持家 3,000円/月	異 (青森県と同じ)			
通勤手当	交通機関利用の場合 運賃相当額(最高支給限度額55,000円/月)	異 (青森県と同じ)	四輪自動車の使用 距離区分	千円	円
	交通用具利用の場合 距離に応じて2,000円/月~35,000円/月				
管理職手当	行政職等 25,000円~ 35,000円	異		千円	円
	医師 30,000円~120,000円				
宿日直手当	医師 20,000円	同		千円	円
	その他の職員 5,900円				
夜間勤務手当	深夜時間帯に正規勤務を命ぜられたとき 1時間当たりの給与額の100分の25	同		千円	円
寒冷地手当	世帯主 扶養親族がいる場合 89,000円	同		千円	円
	世帯主 扶養親族がいない場合 51,000円				
	世帯主以外 36,800円				
	上記金額は年額で5分の1の額を 11月~3月まで毎月支給				

※ 住居手当欄の持家については、平成21年11月27日廃止

6 特別職の報酬等の状況

(平成22年4月1日現在)

区 分		給 料	月 額	等
給 料	町 長	768,000 円	(参考)類似団体における最高/最低額 802,000 円, 540,400 円	
	副 町 長	609,000 円	665,000 円, 491,000 円	
報 酬	議 長	284,000 円	340,000 円, 256,000 円	
	副 議 長	241,000 円	280,000 円, 210,000 円	
	議 員	226,000 円	250,000 円, 180,000 円	
期 末 手 当	町 副 町 長	(平成22年度支給割合) 2.90 月分	※役職加算措置があります ※22年度は20%を減額して支給しています	
	議 副 議 長 員	(平成22年度支給割合) 2.90 月分	※役職加算措置があります	
寒 冷 地 手 当	町 副 町 長	世帯区分により支給	※一般職と同じ	
通 勤 手 当	副 町 長	交通用具、通勤距離により月額支給	※一般職と同じ	
退 職 手 当	町 長	(算定方式) 768,000 × 在職月数 × 0.455	(1期の手当の見込額 (支給時期)) 1,677 万円 任期毎	
	副 町 長	609,000 × 在職月数 × 0.265	774 万円 任期毎	
	備 考			

(注) 1 退職手当の「1期の手当額」は、4月1日現在の給料月額及び支給率に基づき、1期(4年=48月)勤めた場合における退職手当の見込額です。

7 職員数の状況

(1)部門別職員数の状況と主な増減理由

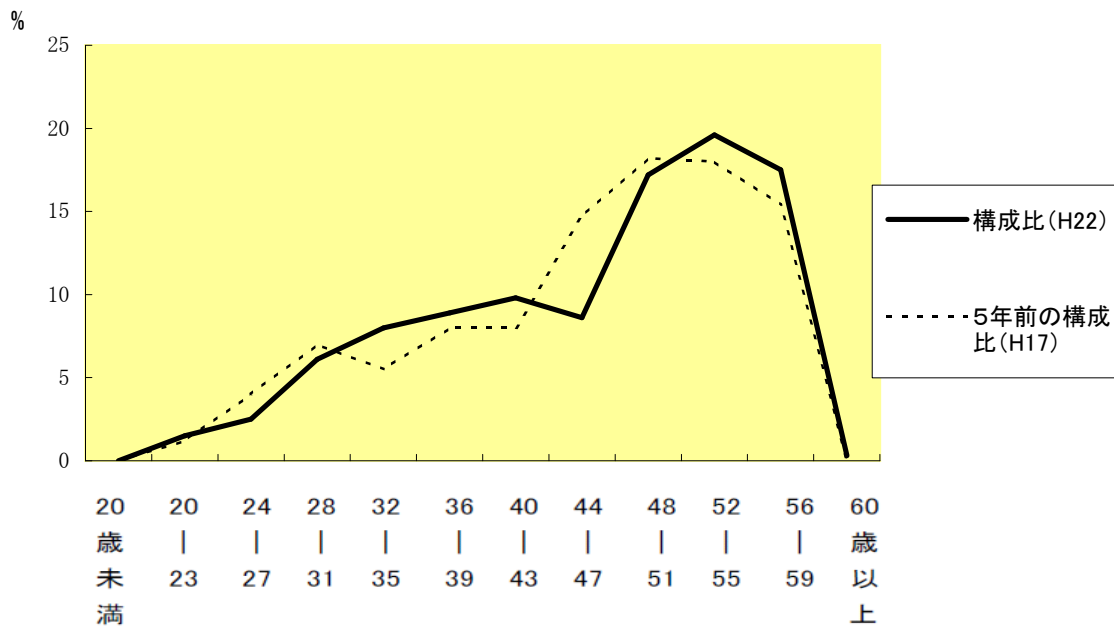
(各年4月1日現在)

部 門	区 分	職 員 数		対前年 増減数	主 な 増 減 理 由
		平成21年	平成22年		
普通会計部門	議会	2	2	0	
	総務企画	41	41	0	
	税務	13	12	△ 1	事務見直しによる減
	民生	13	11	△ 2	事務見直しによる減
	衛生	10	10	0	
	農林水産	16	16	0	
	商工	1	1	0	
	土木	14	14	0	
	計	110	107	△ 3	<参考> 人口1万人当たり職員数 54.23 人 (類似団体の人口1万人当たり職員数 85.74 人)
	教育部門	39	36	△ 3	事務見直しによる減
小 計	149	143	△ 6	<参考> 人口1万人当たり職員数 72.47 人 (類似団体の人口1万人当たり職員数 105.83 人)	
公営企業等会計部門	病 院	163	160	△ 3	事務見直しによる減
	下 水 道	4	4	0	
	簡易水道	1	1	0	
	その他	21	18	△ 3	
	小 計	189	183	△ 6	
合 計		338	326	△ 12	<参考> 人口1万人当たり職員数 165.22 人
		[418]	[418]		

(注)1 職員数は一般職に属する職員数です。

2 []内は、条例定数の合計です。

(2)年齢別職員構成の状況(21年4月1日現在)



区分	20歳未満	20歳~23歳	24歳~27歳	28歳~31歳	32歳~35歳	36歳~39歳	40歳~43歳	44歳~47歳	48歳~51歳	52歳~55歳	56歳~59歳	60歳以上	計
職員数	0人	5人	8人	20人	26人	29人	32人	28人	56人	64人	57人	1人	326人

(3)職員数の推移

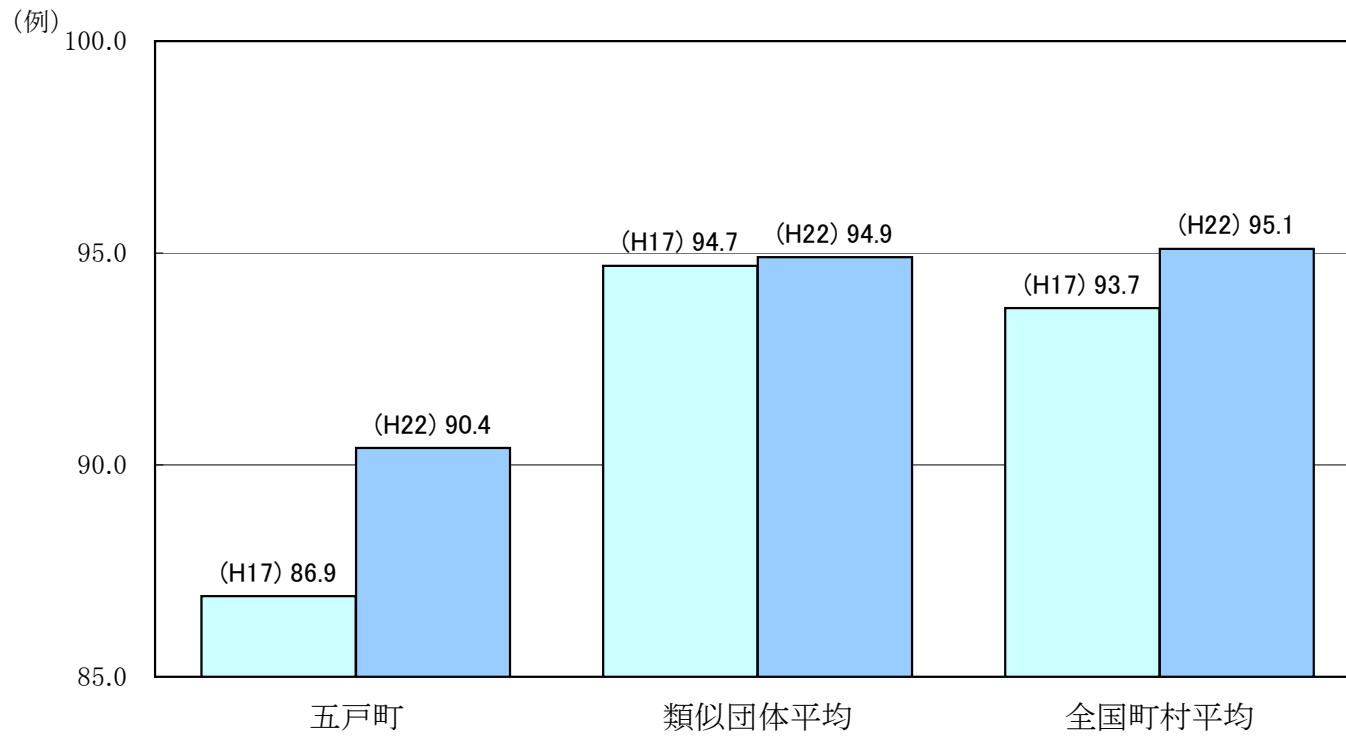
[単位 人]
%

部門	年度	17年	18年	19年	20年	21年	22年	過去5年間の増減数(率)
一般行政		179	154	135	124	110	107	△72 人
								△40.2 %
教育		42	45	45	43	40	37	△ 5 人
								△11.9 %
公営企業等会計		181	187	189	190	189	183	2 人
								1.1 %
計		402	386	369	357	339	327	△75 人
								△18.7 %

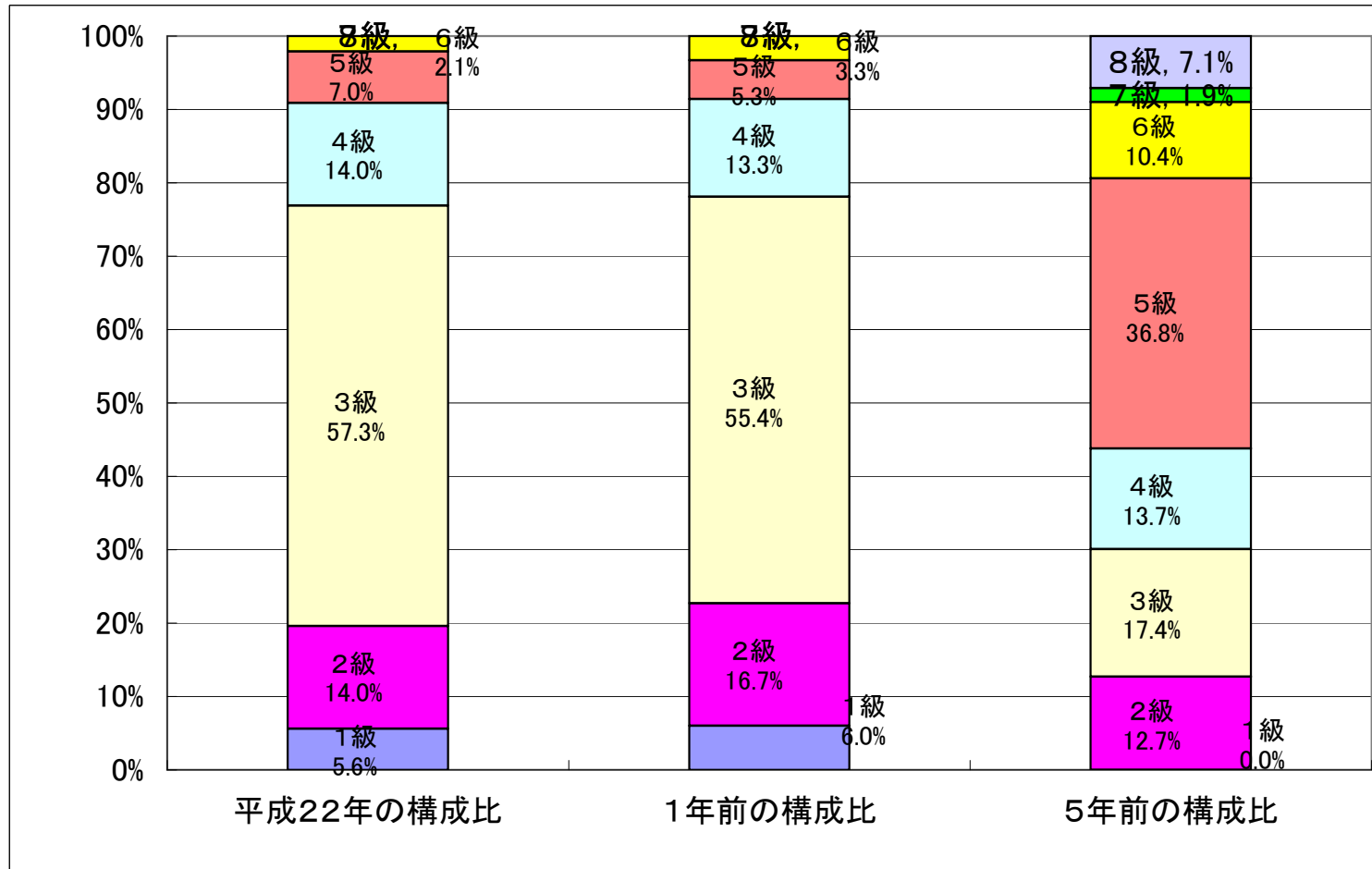
(注)1 各年における定員管理調査において報告した部門別職員数

2 合併した団体については、合併前の年については合併前の旧団体の合計職員数

区分	(H17)	(H22)
五戸町	86.9	90.4
類似団体平均	94.7	94.9
全国町村平均	93.7	95.1



	1級	2級	3級	4級	5級	6級	7級	8級
平成22年の構成比	5.6%	14.0%	57.3%	14.0%	7.0%	2.1%		
1年前の構成比	6.0%	16.7%	55.4%	13.3%	5.3%	3.3%		
5年前の構成比	0.0%	12.7%	17.4%	13.7%	36.8%	10.4%	1.9%	7.1%



※参考

図-5 職種別、年齢別職員構成(全地方公共団体) <グラフデータ>

構成比(H22)	0.0	1.5	2.5	6.1	8.0	8.9	9.8	8.6	17.2	19.6	17.5	0.3
5年前の構成比(H17)	0.0	1.2	4.0	7.0	5.5	8.0	8.0	14.7	18.2	18.0	15.4	0.0
	20	20-23	24-27	28-31	32-35	36-39	40-43	44-47	48-51	52-55	56-59	60

