

広報 どのへまち

5月号
2020年
vol.731

◆主な内容◆

- 2 新型コロナウイルス感染症の影響を受けている事業者の皆様への支援策
- 3 新型コロナウイルス対策特集
～負の連鎖を断ち切ろう！～
- 4 「特別定額給付金」のお知らせ
- 5 特集 まちの魅力を再発見 五戸で叶える理想の暮らし
- 6 後期高齢者医療被保険者のみなさまへ
- 7 五戸総合病院医師一覧表・文芸どのへ
- 8 情報ステーション
- 11 図書館新着Books・どのへ☆スポーツナビゲーション
- 12 お家で外食、しませんか？

端午の節句に子どもの健やかな成長を願って飾る鯉のぼり。今年も川内地区の桜沼には約200匹の鯉が大空を泳いでいた。

桜沼を守る会の有志で実施されるこの企画は、子ども達がどんな環境にも耐え立派に育ってほしいという願いを込め、今年も実施を決定した。

国道から見える景色は絶景で、優雅に泳ぐその様は行く人の足を止める。子どもたちにとっては例年にも増したとても印象深い子どもの日になったのではないだろうか。

新型コロナウイルス感染症の影響を受けている事業者の皆様への支援策

本記事の内容は5月13日現在の情報を基に作成しています。最新の情報や詳細等は、五戸町のホームページ等をご確認ください。



【五戸町】

五戸町新型コロナウイルス感染症対策支援金

新型コロナウイルス感染症の感染拡大防止に伴う外出自粛により、大きな影響を受けている事業者に対する支援策として、五戸町新型コロナウイルス感染症対策支援金を支給します。申請書類など、詳しくは五戸町ホームページをご覧ください。

■対象者

町内で、以下の事業（日本標準産業分類に基づく）を営む中小企業者
ただし、総合スーパー、コンビニエンスストア及び臨時営業許可のみを受けている者を除く

- | | | |
|-------------|-----------------|---------------|
| (1) 飲食店 | (6) 酒小売業 | (10) めん類製造業 |
| (2) 宿泊業 | (7) 酒類製造業 | (11) 豆腐製造業 |
| (3) タクシー業 | (8) 菓子小売業（製造小売） | (12) こんにゃく製造業 |
| (4) 運転代行業 | (9) パン小売業（製造小売） | (13) 野菜漬物製造業 |
| (5) 花・植木小売業 | | |

■支援金の額

1事業者あたり一律15万円（複数の店舗及び対象事業を行う場合も同額となります。）

■申請受付期間

令和2年5月13日（水）～7月31日（金）



【五戸町】

問い合わせ先 役場総合政策課 政策調整室 ☎ 62-2111 内線 237

持続化給付金（国：中小企業庁）

ひと月の売上が前年同月比で50%以上減少している事業者が申請できる、事業全般に使える給付金です。幅広い業種で申請ができ、法人は最大200万円、個人事業主は最大100万円が受け取れます。申請は、パソコンやスマートフォンからの電子申請です。



【中小企業庁】

納税猶予

事業等収入が前年同期比で20%以上減少している等の場合、申請することで国税等の支払いが最大1年間猶予される場合があります。詳しくは以下にお問い合わせください。

- ▽国税：八戸税務署（☎ 0178 - 43 - 0141）
- ▽県税：三八地域県民局県税部（☎ 0178 - 27 - 4455）
- ▽町税：五戸町税務課（☎ 0178 - 62 - 7954）

雇用調整助成金（国：厚生労働省）

新型コロナウイルス感染症の影響により労働者を一時的に休業させた場合、休業手当を最大90%助成する特例があります。

これについて条件に合致する場合、更なる特例があります。



【厚労省】

融資制度「青森県経営安定化サポート資金特別保証融資制度」（青森県）

令和2年5月1日から、セーフティネット保証5号等の認定を受けている事業者向けに、「保証料ゼロ・3年間金利ゼロ」の融資制度が新設されました。

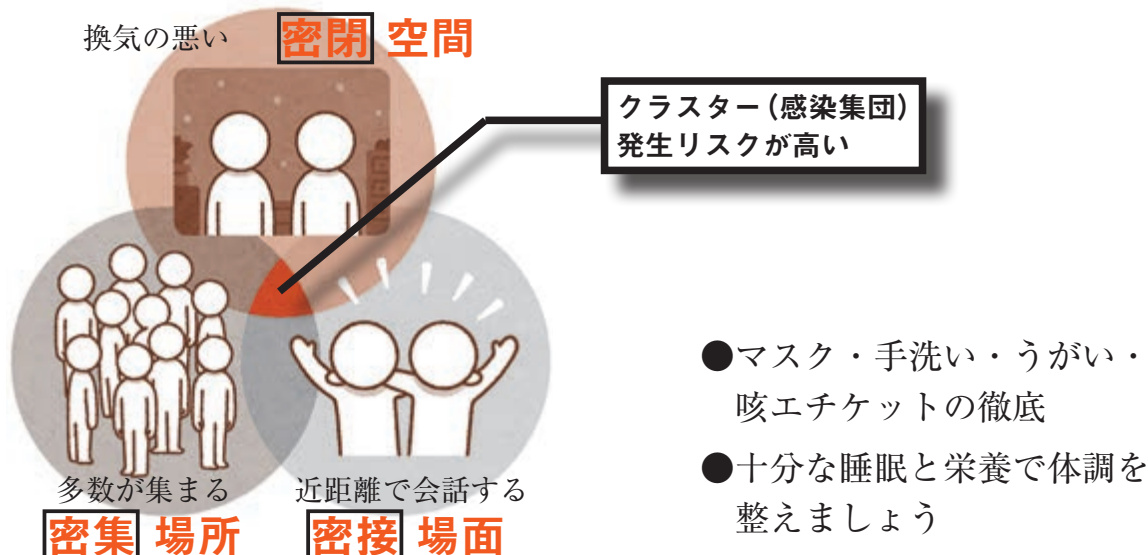
本融資制度を活用したい事業者は、各金融機関窓口にご相談ください。

問い合わせ先 役場総合政策課 政策調整室 ☎ 62-2111 内線 238

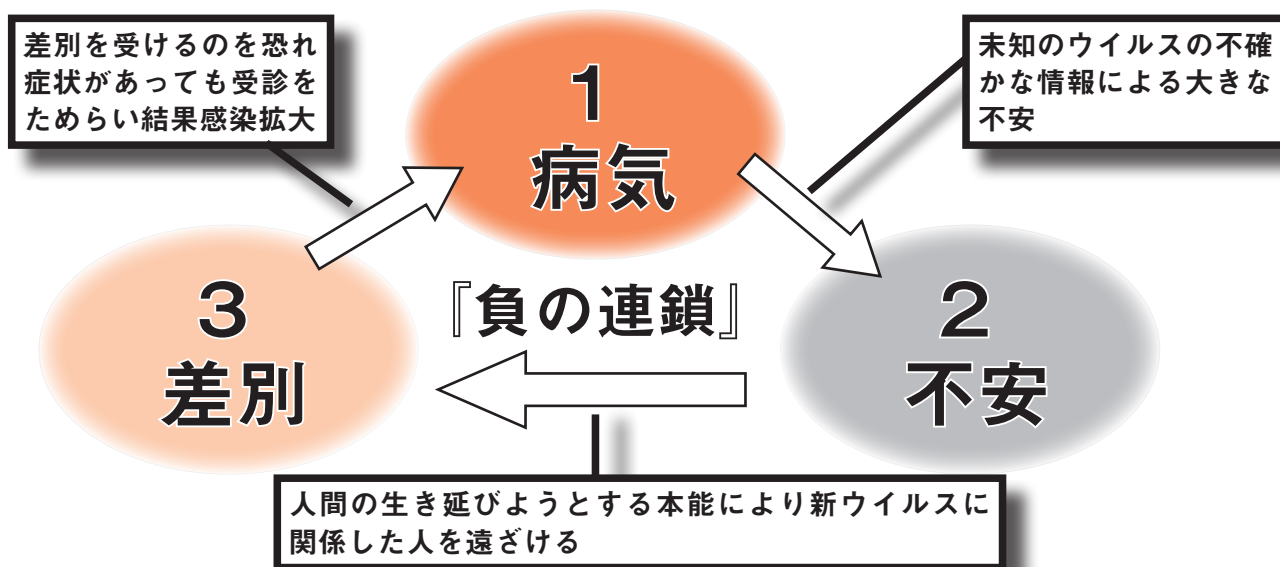
新型コロナウイルス対策特集

～負の連鎖を断ち切ろう！～

「3密」を避ける



負の連鎖を断ち切ろう



※日本赤十字社作成「新型コロナウイルス3つの顔を知ろう！～負のスパイラルを断ち切るために～」から抜粋

断ち切るポイント

- 感染しないように手洗いや咳エチケット「3密」を避ける
- 心の状態を客観的に見つめなおす
- ウイルスの悪い情報ばかりに目を向けない
- 趣味の時間、親しい人とのつながりを大切に
- 差別的な情報に同調しない
- ウイルスに対応する人、患者、家族を応援

「特別定額給付金」のお知らせ

新型コロナウイルス感染症緊急経済対策として、「特別定額給付金」を支給することで家計への支援を行うものです。

◆支給対象者

基準日（令和2年4月27日）に、五戸町の住民基本台帳に記録されている人（基準日以前に、住民票を削除されていた人で、基準日時点において、日本国内で生活していたが、いずれの市町村の住民基本台帳にも記録されておらず、かつ、基準日後初めて五戸町の住民基本台帳に記録されることとなった人を含む。）

※外国人のうち、短期滞在者及び不法滞在者は、住民基本台帳に記録されていないため対象外です。

◆支給額

○世帯構成員1人につき10万円

◆申請期間

令和2年5月20日（水）～令和2年8月20日（木）（当日消印有効）

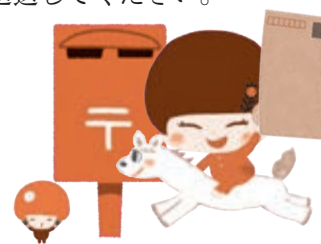


◆申請方法

○申請書は、5月下旬から、対象になると見込まれる各世帯へ氏名等が印字された申請書を郵送します。

申請書に必要事項を記入し、必要書類を添付のうえ、同封の返信用封筒で返送してください。

○感染症拡大防止のため**郵送（返信用封筒）での申請にご協力ください。**



◆申請に必要なもの

○申請書

○世帯主の印鑑（シャチハタは不可）

○振込口座が確認できる書類（世帯主の通帳（口座番号が書かれた部分）やキャッシュカードのコピー）

○世帯主の本人確認書類（世帯主の運転免許証、健康保険証、マイナンバーカード、年金手帳などのコピー）

※外国人住民の本人確認書類は、在留カード、特別永住者証明書などになります。

※申請書の受理、内容確認の後、受給権者である世帯主の口座に入金します。

※申請期間を過ぎてからの申請は受け付けることができませんので、ご注意ください。

"振り込め詐欺"や"個人情報の詐取"にご注意ください！

申請内容の確認のため町から問い合わせを行うことがありますが、給付金を支給するためにATMの操作や手数料の振込みをお願いすることは、絶対にありません。もし不審な電話がかかってきた場合は、すぐに最寄りの警察署（又は警察相談専用電話（#9110））や役場にご連絡ください。

◆問い合わせ先

ご不明な点は、電話又は特設相談コーナー（役場庁舎1階に設置）にお問い合わせください。

特別相談期間（5/20～5/31）は、平日 8:30～19:00 休日 8:30～17:00 まで対応いたします。

五戸町特設相談コーナー（通常期間平日 8:30～17:00）

☎ 090 - 1066 - 9960（役場専用携帯）又は ☎ 62 - 2111 内線 161

五戸で叶える理想の暮らし

2016年8月、一組の家族が都心のマンションから五戸町に移住した。農村での暮らしに憧れ五戸に移住し、農業を営む佐藤岳広さんと美穂子さん。岳広さんは、子どもも何度訪れていた祖父母の家の風景が忘れられず、祖父母の家をリフォーム。農家としての生活をスタートさせた。

念願の移住を果たした2016年8月。町ホームページを通じて、五戸町での移住と農業の先輩である春義彦さん・文子さん夫妻に出会った。春夫妻が営む「はる農園」では、農薬や化学肥料を一切使わない有機栽培を実践しており、農業を志す若者を研修生として招き、農業のノウハウを伝えている。岳広さんは春さんのもと、国の就農支援制度を活用して研修を始めた。



「農」を中心とした暮らし

2017年4月から2年間にわたり春さんのもとで農業の知識・技術を学んだ岳広さんは2019年4月に就農。農家としての独立を果たした岳広さんは畑の一部を利用して「不耕起栽培」という栽培方法に挑戦している。「不耕起栽培」とは、読んで字のごとく田畑を耕さずに作物を栽培する農法で、土壌表面に残した株やわらをミミズや微生物などの土壌生物が分解することで、作物が生育しやすい豊かな土壌環境を維持することができるというメリットがある。しかし一般的な農法に比べると作物の成長が遅い又は不十分になるというデメリットもある農法である。それでもこの農法にこだわるのには理由があるという。佐藤夫妻は、農業をするというよりも、「農」を中心として暮らす中で生まれる、人と人との繋がりを大切にしたいという想いを常に持つっており、農業も自然により近い農法を選び、自然の流れに身を任すような暮らしを目指しているという。

人と人との繋がり

取材当日、玄関を開け中に入ると、佐藤さん家族のほかに2人の女の子が楽しそうに野菜を切っていた。話を聞くと春休みの期間を利用して、ホームステイをしているという。2人は佐藤夫妻の長男の東京の保育所時代の友達で、東京では味わえない農村での暮らしを楽しむに来たという。

これは佐藤夫妻が叶えたい夢の一つである「農家民宿」の一環である。ホームステイ期間中に畑仕事の手伝いや、収穫した野菜を使った料理体験など、農村での暮らしを楽しむながら学ぶというものであり、今後本格的に活動していきたいという。

この日、佐藤さん宅には子どもたちだけではなく、同じく東京から移住してきた益子源太さんの姿もあった。益子さんは以前から農業に憧れ、移住先を探していた。そんな中目に入ったのが、五戸町が企画した「冬の五戸暮らし体験」であった。ショートステイを通して町の魅力を知ってもらおうという企画で、3組が参加。交流の場として佐藤さん宅が選ばれた

目指す暮らしの実現

経営方針や家族一人一人の役割などを家族で話し合い、取り決めたルールを文章にする「家族経営協定」。佐藤さん家族は「協定を結んだことにより、やる事が明確になり、意識をもって農業に取り組めるようになった。でも、第一は健康で楽しく。これが一番ですね。」と明るく語ってくれた。

暮らしの中心である「農」をより良くすることで佐藤夫妻が目指す「農」を中心とした暮らしを充実したものにできるのであろう。

後期高齢者医療被保険者のみなさまへ

1. 令和2・3年度の保険料について

令和2・3年度の保険料算定のもととなる新しい保険料率が決まりました。保険料率は2年ごとに見直しをしています。医療費の増加や現役世代人口の減少が見込まれることに伴い引き上げられることとなりました。被保険者の皆様にはご負担をおかけしますが、ご理解をお願いします。

	平成30・令和元年度		令和2・3年度
均等割額 【被保険者全員が納める額】	40,514円	➔	44,400円
所得割額 【所得に応じて納める額】	7.41%		8.30%
賦課限度額	62万円		64万円

○保険料の計算式

$$\boxed{\text{均等割額}} + \boxed{\text{所得割額}} = \boxed{\text{年間保険料}} \\ \text{(100円未満は切り捨て)}$$

基礎控除後の所得(※1)×8.30%

※1 基礎控除後の所得とは、前年の総所得金額等から基礎控除額(33万円)を差し引いた額です。

2. 令和2年度保険料の軽減措置について

(1) 所得が低い方の軽減

同一世帯内の被保険者及び世帯主の所得額の合計に応じて、均等割額の軽減が受けられますが、次のとおり変わりました。

令和元年度			令和2年度	
世帯の所得額の合計	軽減割合	➔	世帯の所得額の合計	軽減割合
33万円以下	8.5割		33万円以下	7.75割
33万円以下かつ被保険者全員の年金収入が年額80万円以下(その他の各種所得がない)	8割		33万円以下かつ被保険者全員の年金収入が年額80万円以下(その他の各種所得がない)	7割
33万円+(28万円×被保険者の数)以下	5割		33万円+(28.5万円×被保険者の数)以下	5割
33万円+(51万円×被保険者の数)以下	2割	33万円+(52万円×被保険者の数)以下	2割	

(2) 被用者保険の被扶養者であった方の軽減

○後期高齢者医療に加入してから2年間は、均等割額が5割軽減されます。

○所得割額の負担はありません。

※被用者保険とは、全国健康保険協会管掌健康保険、船員保険、健康保険組合、共済組合などです。

※元被扶養者であっても、世帯の所得が低い方は、より高い均等割の軽減(7.75割軽減、7割軽減)が受けられます。

その他ご不明な点は、青森県後期高齢者医療広域連合(電話017-721-3821)までお問い合わせください。

3. 事故にあったとき(第三者行為による傷病届等について)

交通事故や、第三者(自分以外)の行為によるケガ・食中毒の場合など、被保険者証を使って治療を受けたときは、お住まいの市町村へ届出してください。また、自損事故や、業務中の事故で労災が適用されない場合も届出が必要です。

詳細については、市町村又は青森県後期高齢者医療広域連合(電話017-721-3821)までお問い合わせください。

問い合わせ先 役場住民課 ☎ 62-7959 (直通)



新型コロナウイルス感染症対策として、五戸総合病院に来院される患者さん・付き添いの方に熱を測ってもらうこととなりました。皆様のご協力をお願いします。

入院患者さんへの面会は禁止とさせていただきます。

五戸総合病院医師一覧表 (外来診療)

令和2年6月1日現在

診療科	氏名	職名・派遣元	月曜日	火曜日	水曜日	木曜日	金曜日
内科	安藤 敏典	院長		消化器検査			
	新井田 修久	院長代理	消化器検査	○			○
	佐藤 和則	副院長	○	○	○	消化器検査	○
	岡本 一雄	十和田市	○	○		○	
	応援 医師	八戸市民病院救命救急センター		6/23			
	坂本 拓矢	八戸市民病院				○	
	坂本 拓矢	八戸市民病院				予約制	
	松橋 昭夫	公立置賜長井病院					6/12・26 予約制
	三浦 昌人	東北大学教授	6/15・29 予約制	6/9・23 予約制	6/3 予約制		
	応援 医師	八戸市民病院		6/9・23 午後 予約制			
外科	安藤 敏典	院長	○		○		
	土屋 堯裕	科長		○			○
	益子 隆太郎	医師				○	
	応援 医師	弘前大学			○		
	安藤 敏典	院長		午後 予約制			
	安藤 敏典	院長	○ (新患は予約)		○		
	井戸川 敏彦	特別参事	○	○	○	○	○
	応援 医師	東北大学					6/19 予約制
	笹野 拓也	科長	○	○	○	○	○
	三上 靖隆	科長	○	○	○	○	○
深瀬 栄一	副院長	○	○	○	○	○	
眼科	応援 医師	東北大学		○			
	応援 医師	東北大学				○	
耳鼻いんこう科	袴田 真理子	八戸市	○			○	
	山内 一崇	弘前大学		○			
	前田 泰規	弘前大学			○		
皮膚科	小野 彩	東北大学		○			○

○診療日・担当医等の予定は、都合により変更する場合がありますので、「五戸ちゃんねる」「五戸総合病院ホームページ」でご確認ください。

【受付時間】再来 7:30~11:00 新患 8:15~11:00

救急指定病院

●糖尿病外来 (第2・4金曜日)・・・受付時間 7:30~14:00

●眼科外来 (毎週火・木曜日)・・・受付時間 10:00~16:00

●小児科予約診療 (月曜日~金曜日)・・・診療時間 15:00~16:30

(ただし、健診等のため午後の診療をできない日がありますので、電話でご確認ください。)

●褥瘡・ストーマケア外来: 毎週月曜日 (予約制) 受付時間 13:00~15:00

○他医療機関で受診している方は、紹介状をご持参ください。◎22時以降の救急外来で点滴を要する患者さんは、入院とさせていただきます場合があります。

問 五戸総合病院

☎ 61-1200

文芸くらぶ

△短歌▽

馬市や産馬組合馬橋など

今は昔の物語かな

桜咲きマスク同志があいさつ

交わす墓地でも水仙はなやぞ

観桜会花の命はみじかくも

咲かす古木は死にものぐるい

この春は人も桜もみな寂し

見えなきコロナに脅されて

ただ一人盛りの桜見上げれば

花の面に友浮かびくる

ガアガアと歩き威嚇す声の先

猫どうとうと場所入りのごと

家ごもり暮らしかわらぬコロナ禍に

どこへも行かずどこへも行けず

耳にタコ「不要不急」の四字熟語

素直に従い時は過ぎゆく

△川柳▽

枯れて行く今出来ることこなしつつ

よく笑う笑うが勝ちと又笑う

お出掛けは鏡の笑顔たしかめて

果樹園の森の輝き今年こそ

△俳句▽

池の鯉何時かは風を泳がせたい

田代十志男 (上市川)

田代十志男 (上市川)

田代十志男 (上市川)

田代十志男 (上市川)

田代十志男 (上市川)

田代十志男 (上市川)

田代十志男 (上市川)

●皆さんの作品を「文芸このへ」に発表してみませんか。
川柳・俳句・短歌の区別を明記し、総合政策課広報係へ。
※消費税増税に伴い、郵便料金が増加いたしました。
ご確認の上ご投函ください。

雇用・募集

会計年度任用職員募集

採用予定日

令和2年7月1日

職種及び採用予定人員

一般事務員 1人程度

任用期間等

任用期間

令和2年7月1日

令和3年3月31日

勤務時間

午前8時15分～午後5時

勤務場所

役場健康増進課勤務

給与等

基本給（13万2300円）、

期末手当、通勤手当、退職手当

保険等

健康保険、厚生年金保険

休暇等

年次有給休暇、特別休暇等

※業務内容詳細については健

康増進課へお問い合わせく

ださい。

受験資格

日本国籍を有し、地方公務員

法第16条の規定に該当しない者

受付期間

令和2年5月22日（金）
～6月5日（金）

※平日午前8時15分から午後5時まで（郵送の場合は期間内必着）

面接試験

詳細については申込者に別途連絡

受験手続

指定の申込書、履歴書・身上書等を受付期間内に総務課に持参又は郵送（当日必着）してください。

※申込書等は、役場総務課、川内・浅田・倉石各支所にあり

ます。五戸町ホームページからもダウンロードできます。

○役場総務課

☎62-2111 内線214

青森県警察官募集

種類 警察官A

※大学卒業（見込）者

試験日程

○公告日 試験案内等配布予定日

令和2年5月8日（金）

受付期間

令和2年5月11日（月）
～6月19日（金）

第一次試験

令和2年7月12日（日）

※青森市、八戸市、弘前市、さいたま市

○第一次試験合格発表

令和2年7月17日（金） 予定

第二次試験

8月下旬 青森市

○最終合格発表 9月上旬

※受験資格

昭和63年4月2日以降に生まれた方で、大学を卒業した方又は令和3年3月31日までに卒業見込みの方。

※詳細については、五戸警察署又は最寄りの駐在所へご連絡ください。

○五戸警察署 警務課

☎62-3241

福祉

児童手当現況届を忘れずに

児童手当を受けている方は、毎年6月中旬に「児童手当現況届」を提出する必要があります。（※公務員の方は職場での届出となります。）

現況届は、毎年6月1日現在における状況を記載し、引き続き児童手当の受給資格があるかどうかを確認するため

のものです。現況届の提出が無い場合、6月分以降の手当が受給できなくなりますのでご注意ください。

※提出書類等の詳細については、現況届の用紙と一緒に6月上旬までにご自宅へ郵送します。

提出期限

令和2年6月30日（火）

提出場所

役場福祉課、川内・浅田・倉石各支所

○役場福祉課

☎62-2111 内線133

介護用品の給付について

【介護用品の給付】

在宅で介護している家族の経済的負担を軽減するため

に、紙おむつ・尿とりパットなどの購入用の引換券を、年間7万5000円を限度に発行します。（令和2年7月～令和3年6月までの1年間）

■対象者

町内に住所を有し居住している町民税非課税世帯の方で、介護保険の要介護度が4又は5に該当し、介護用品を必要とする65歳以上の高齢者を現在自宅で介護しているご家族。

■手続きに必要なもの

介護保険被保険者証、はんこ（認印）

※6月1日（月）より随時受付しますので、該当すると思われる方はお申込みください。（申請書等は役場福祉課地域包括支援センターにあります。）

○役場福祉課

☎62-2111 内線146

子どもの健診・予防接種を受けられる方へ

五戸総合病院で子どもの健診・予防接種を受けられる方は、新型コロナウイルス感染拡大防止のため、事前に保護者の方とお子さんの体温測定をお願いいたします。お子さんが明らかに発熱などの症状がある場合は延期してください。

また、保護者の方に発熱がみられる場合は、熱のない方が同伴するようお願いいたします。お手数をおかけしますがご協力をお願いします。

○健康増進課

☎62-7958（直通）

広報このへまち・2020-5

8

国民年金保険料等の申請について



保険料を納め忘れた状態で、万が一、障害や死亡といった不慮の事態が発生すると、障害基礎年金や遺族基礎年金を受けられない場合があります。

経済的な理由等で国民年金保険料を納付することが困難な場合には、保険料の納付が免除・猶予となる「保険料免除制度」や「納付猶予制度（50歳未満）」がありますので、役場の国民年金窓口で手続きをしてください。

令和2年度分（令和2年7月分から令和3年6月分まで）の免除等の受付は令和2年7月1日から開始いたします。

また、申請時点で2年1ヵ月前の月分までさかのぼって申請することができます。

失業等により保険料を納付することが経済的に困難になったものの申請を忘れていた期間がある方は、役場の国民年金窓口又は年金事務所へご相談ください。

■申請に必要なもの

本人確認ができるもの（運転免許証等）、離職票（失業した場合）、印鑑

☎ 62-12111 内線117
☎ 八戸年金事務所 国民年金課
☎ 44-11742 (2↓2)

スポーツ功労賞	
【倉石スポーツ少年団】	平成17年4月20日にミニバスケットボールの競技団体として設立。以来精進を重ね、平成28年には男子チームが東北大会へ出場、令和元年には三戸郡予選会にて男女チームともに優勝。さらに令和2年には県大会にて男子チームが初優勝、3月に行われる全国大会への出場権を獲得するなど優秀な成績を取っている。また団員・指導者・保護者が一丸となり、スポーツを通じた町内の子どもたちの心身の育成に寄与しているため。

スポーツ賞	
【五戸陸上競技協会】 三浦 國靖	第33回青森マスタートス陸上競技選手権大会 M65クラス 棒高跳び 優勝 三段跳び 優勝 第36回東北マスタートス陸上競技選手権大会 M65クラス 男子 棒高跳び 優勝 第20回東日本マスタートス陸上競技大会 M65クラス 棒高跳び 4位
【五戸町ソフトテニス協会】 沢口 繁	第58回八戸市長杯争奪県下ソフトテニス選手権大会 シニア70・75男子 優勝
【五戸町ソフトテニス協会】 三浦 恵子	第15回青森県レディースミズノカップ ソフトテニス大会 ゆり・さくブロック 優勝
【八戸学院大学】 奥山 紗良	2019年度 東北地域大学女子サッカーリーグ 準優勝 第28回全日本大学女子サッカー選手権大会 出場
【八戸学院光星高等学校】 古川 楓	令和元年度 第72回全国高等学校 バスケットボール選手権大会 青森県予選 優勝 令和元年度 第72回全国高等学校 バスケットボール選手権大会 出場
【八戸学院光星高等学校】 中里 圭佑	第72回青森県高等学校総合体育大会 バasketボール競技男子 優勝 令和元年度 全国高等学校総合体育大会 バasketボール競技大会 出場
【常盤木学園高等学校】 境 ひより	第28回全日本高等学校女子サッカー選手権大会 東北大会 優勝 第28回全日本高等学校女子サッカー選手権大会 出場
【専修大学北上高等学校】 稲村 沙希	第28回全日本高等学校女子サッカー選手権大会 東北大会 3位 第28回全日本高等学校女子サッカー選手権大会 出場
【柴田学園高等学校】 大山 美夢	第72回青森県高等学校総合体育大会 バasketボール競技 女子 優勝 令和元年度全国高等学校総合体育大会 バasketボール競技大会 出場
【千葉学園高等学校】 木村 茉紘	第72回青森県高等学校総合体育大会 サッカー競技 女子 優勝
【仙台育英学園高等学校】 荒屋敷 かれん	皇后杯JFA第41回全日本女子サッカー 選手権大会宮城県大会 優勝
【八戸高等学校】 高谷 恵璃亜	第72回青森県高等学校総合体育大会登山大会 学校対抗 女子 優勝 令和元年度全国高等学校総合体育大会登山大会 33位

スポーツ奨励賞	
【上市川小学校】 類家 美紅	第42回全国JOCジュニアオリンピックカップ 夏季水泳競技大会県予選会 10歳以下 女子50m平泳ぎ 優勝 女子50mバタフライ 優勝 第42回全国JOCジュニアオリンピックカップ 夏季水泳競技大会 10歳以下 女子50m平泳ぎ 4位 女子50mバタフライ 5位
【五戸小学校】 梅田 大洋	第38回青森県小学生交流陸上競技記録会 小学男子走高跳 優勝
【倉石スポーツ少年団ミニバスケットボールクラブ】 中村 虎太郎 久保 響貴 太田 結翔 高田 漢斗 三浦 鉄平 三浦 輝礼 田守 歩 氣田 涼佑 古川 暉 柏田 桜佑 柏田 虎徹 古川 颯哉 高村 颯	第51回全国ミニバスケットボール大会 青森県予選会 兼 第44回青森県スポーツ 少年団フェスティバル・ミニバスケットボール 競技会 優勝
【五戸スポーツクラブ】 山部 心晴 榎本 美月 古川 怜奈 中島 夢雲 稲村 花那	JFA第24回全日本U-15 女子サッカー選手権大会青森大会 優勝 JFA第10回全日本U-15 女子フットサル選手権大会青森大会 優勝 青森エンジェルリーグ2019 優勝
【ヤング五戸BBCスポーツ少年団】 向山 翔琉 大釜 勇斗 陽気 田茂 陽菜 三浦 侑真 本倉橋 英汰 高橋 權 藤原 隼汰 本倉橋 庭田 仁朗	キャッチボールクラシック2019青森県大会 準優勝 キャッチボールクラシック2019全国大会 8位
【切谷内小学校】 大久保 龍眞 川崎 耀瑛 久保田 蒼生 金田一 佑太 小保内 悠宇	第35回全国小学校陸上競技交流大会 青森県選手権大会兼第7回東日本都道府県 小学生交流大会青森県予選会 6年男子 4×100mリレー 優勝

五戸町教育の主要施策を明らかに

五戸町教育大会

「第57回五戸町教育大会」は新型コロナウイルス感染症の状況を考慮し、実施を中止いたしましたが、平成31年度に文化・スポーツの各分野で活躍した方々を広報ごのへまちにて掲載させていただきます。

文化功労賞	
【五戸町文化協会】 高橋 博子	平成6年に伝統工芸士の天羽よよい氏に師事し、南部変刺しの技術を修得した。以来25年間南部変刺しの普及と継承のために、銀行のロビーや文化まつりへの継続的な出品と世代を問わずな指導を行い、現在、20代から70代までの弟子11名を擁するまでになっている。また、その指導・育成の功績が認められ、令和元年度には五戸町出身者として初めて県の伝統工芸士に認定されるなど、五戸町の文化の発展に多数貢献しているため。

文化賞	
【三沢商業高等学校】 高橋瑠菜、村越安美、小渡歩菜	第48回マーチングバンド・パントワリング 東北大会 マーチングバンド部門 高等学校の部 金賞 第47回マーチングバンド全国大会 高等学校の部 小編成 銀賞
【八戸商業高等学校】 中村 美和	第32回全日本マーチングコンテスト 東北大会 高等学校以上の部 銀賞
【八戸商業高等学校】 村田 鈴花	第66回全国高等学校珠算・電卓競技大会 団体総合競技 電卓の部 4位
【三沢商業高等学校】 橋 愛佳	第31回全国高等学校情報処理競技大会出場
【八戸高等学校】 高橋 美羽、大久保 汐音	第71回全日本合唱コンクール 東北支部大会 高等学校部門 金賞
【千葉学園高等学校】 川村 文優	第47回パントワリング全国大会 学校部門 高等学校 ポンボン編成 銀賞
【五戸高等学校】 尾形 カイラ	第36回全国商業高等学校英語スピーチ コンテスト青森県予選会 レンションの部 第1位 第36回全国商業高等学校英語スピーチ コンテスト レンションの部 第3位
【TURN BACK】 田中 京、田中 瑞希、田中 和、 北上 詩桜	第48回マーチングバンドパントワリング 東北大会 マーチングバンド部門 一般の部 銅賞

文化奨励賞	
【TURN BACK】 鳥谷部 凜、立花 瑞妃、鳥谷部 乃音、向平 愛	第48回マーチングバンドパントワリング 東北大会 マーチングバンド部門 一般の部 銅賞
【五戸中学校】 野村 朱里	令和元年度少年防犯作文コンクール 金賞
【切谷内小学校】 類家 聖正、大久保 翔	第6回アーリー東北新聞社子ども絵画 コンクール 小学校1、2年生の部 優秀賞
【五戸小学校】 川崎 珠知 小泉 貴代来 小林 志乃 福田 愛結 藤倉 壺久 大澤 千夢来 田中 聖菜 三浦 柚乃 和田 和悠 深畑 百花 鳥谷部 天 守田 実悠 川村 星七花 鳥谷部 花音 佐々木 菜緒 田中 みこと 鳥谷部 七海 山部 七海 石倉 優河 大澤 陽和 新井山 柚乃 野村 瑠々花 守田 陽翔	第23回マーチング&パントワリング 東北大会 銀賞

今月の地域おこし協力隊

「新型コロナウイルス対策情報の発信」

こんにちは、地域おこし協力隊の平尾です。
 協力隊のFacebookでは、新型コロナウイルス感染症に関する、町役場や町内での取り組みをタイムリーに情報発信しています。
 最近では、町内でテイクアウト（持ち帰り）やデリバリー（出前）ができる飲食店さんの情報や、町が実施している「コロナウイルス感染症対策支援金」支給に関する情報（リンク先）などを掲載しました。
 是非、役場のホームページと合わせてご活用ください。



協力隊
[Facebookへ](#)



平尾隊員!

健康づくり伝言板

～新型コロナウイルス感染症予防対策～

今月のテーマ 「全身の健康はお口から～歯周病は病気の原因に～」

6月は



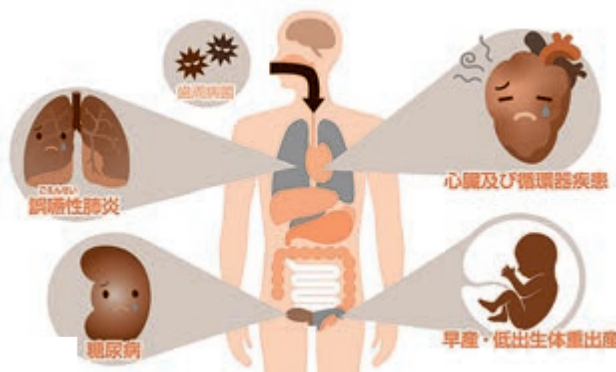
◎歯周病とは？

歯と歯ぐき（歯肉）のすきま（歯周ポケット）から侵入した細菌が、歯肉に炎症を引き起こし、さらには歯を支える骨（歯槽骨）を溶かしてグラグラにさせてしまう病気です。

むし歯と異なり、痛みが出ないことが多いので、気づかないうちに進行してしまいます。

◎歯周病は、全身の生活習慣病に関係するの？

お口の中の細菌が、誤嚥（ごえん）や血液を経由し、全身へと流れ病気の原因や、悪化のもとになります。



歯周病の予防・お口の力をアップしましょう！

お口の力 up ①：お口みがきで病原菌をやっつけよう！

・歯磨き ・歯間ケア ・入れ歯の洗浄 ・舌の汚れ除去



お口の力 up ②：かむ力を取り戻そう！

歯が抜けたままの方や入れ歯が合わない方は、「入れ歯」やメンテナンスで失った歯を補いましょう。



お口の力 up ③：飲み込む力を鍛えよう！

飲み込むためには、舌の動きも重要です。舌を出し、思い切り上下、左右に動かしましょう。



お口の力 up ④：だ液を出す力を高めよう！

だ液は、殺菌力を持っています。食べ物と混ざり、飲み込みやすくなります。



お口の力 up ⑤：検診を受けよう！

五戸町では、令和2年度内に40・50・60・70歳になる方へ「歯周病検診受診票」を送付していますので、その通知をご覧ください、歯科医院で検診を受けましょう。



【問い合わせ先】 役場健康増進課 ☎ 62 - 7958 (直通)

◆図書館新着 Books◆

- 開館日時 水曜日～日曜日 10:00～14:00
- 6月の休館日 毎週 月曜日と火曜日
(新型コロナウイルス感染症対策のため、当面このようにさせていただきます。)
- 問い合わせ先 五戸町図書館 ☎61-1040

【今月のおすすめ】



斗南藩 泣血の記

(松田 修一／著)

一度滅亡した会津藩(福島県)が、青森県の下北郡、三戸郡を中心とする地域を領地に立藩を果たした斗南藩。いわれなき朝敵の汚名を着せられ、拳藩流罪とも称される苦難を強いられた斗南藩の軌跡を辿る。カラー図版も多数収録。



きみに応援歌(エール)を古関裕而物語

(大野 益弘／著)

日本が誇る天才作曲家・古関裕而は、「六甲おろし」「栄冠は君に輝く」「オリンピック・マーチ」など5千曲以上の曲を世に送り出した。人を明るく元気にするメロディーを作り続けた古関裕而の創作の軌跡をたどる。

■一般 ■ヤングアダルト

迷いがすっきり消えるイソップ人生論	(植西 聰)
なぜ支店長は飛ばされたのか	(加藤 直樹)
知っておきたい日本の絶滅危惧植物図鑑	(長澤 淳一・瀬戸 浩彰)
キャラでわかる! はじめての感染症図鑑	(岡田 晴恵)
野菜はくすり 老けない、寝込まない、太らない	(村田 裕子)
新型コロナウイルス対策手作りマスクBOOK	(国際情勢研究会)
今日から自宅がジムになる宅トレ	(坂詰 真二)
90歳セツの新聞ちぎり絵	(木村 セツ)
さだの辞書	(さだ まさし)
合唱 岬洋介の帰還	(中山 七里)

■児童

見つけてのぼそう! 自分の「強み」	(足立 啓美・吾郷 智子)
世界の歴史大年表	(定延 由紀・他)
小学生の究極の自学ノート図鑑	(森川 正樹)
はじめてのはたらくるまじかん	(スタジオタックリエティブ)
絵でわかる建物の歴史	(エドワード・アルカトルバセ)
歴史と文化を訪ねる日本の古道・五街道1~3	(教育画劇)
ドラゴンをさがしに	(ロメオ・エーニョ)
ディズニーランド防衛部 マレフィセントを倒せ!	(リドリー・ピアソン)
あたしたちのサバイバル教室	(高橋 桐矢)
虫ガール ほんとうにあったおはなし	(ケラスコエット)

【五戸ちゃんねる】

～6月の見どころ(予定)～

●五戸の桜を撮ってみた
皆様を五戸町内の桜の名所を巡るツアーにご招待。今年もきれいに咲き誇る桜を見て花見気分を味わってみませんか?

※5月15日時点の情報です。
※番組名は全て仮称です。また、番組内容は予告なく変更する場合がありますので、テレビ番組表(五戸ちゃんねる11ch)にてご確認ください。

◇五戸ちゃんねる、(11ch)は五戸ケーブルテレビにご加入の方々に無料で提供しています。五戸ケーブルテレビは加入者全員から集める利用料でその施設の維持管理を行っております。五戸ケーブルテレビの運営について、ご理解とご協力をお願いします。なお、ケーブルテレビ利用料にはNHK受信料・BS受信料等は含まれておりません。各自でNHKに受信料をお支払いください。

〈ケーブルテレビ故障受付〉
0120-506-016
24時間 365日受付

〈五戸ちゃんねるに関するお問い合わせ〉
62-7952(役場総合政策課直通)
平日 8時15分～17時00分

このへ★スポーツナビゲーション

★臨時職員募集 ひばり野公園プールアルバイト



- 職種** 救護員・受付員・監視員
- 募集人数** 11名程度
- 雇用期間** 令和2年7月1日(水)～令和2年8月31日(月)
- 勤務時間** 午前9時～午後4時
- 勤務日** 勤務割表による。
(雨天や低温により、プール以外での作業や臨時休業となる場合があります。)
- 賃金** 時給812円
有資格者及び経験者は、それぞれ時給に30円を加算する。
付加賃金(職員通勤手当支給規則)あり。
- 募集期間** 令和2年5月29日(金)～令和2年6月15日(月)
- 申込方法** 五戸ドーム窓口及び電話での受付(土、日曜日も可能です。)
- その他** ①採用者は、消防庁で主催する応急手当WEB講習を受講(受講により、有資格者として時給に30円が加算されます。)しなければなりません。
②新型コロナウイルス感染対策などの社会情勢により、プールが使用できない場合には、採用を見送る事になります。予めご了承ください。

★6月休館日

五戸ドーム: 3日、10日、17日、24日
倉石スポーツセンター: 17日
※状況により変更となる場合がありますので詳しくはお問い合わせください

【問い合わせ先】

公益財団法人五戸町スポーツ振興公社
五戸町スポーツクラブ
☎62-2301 FAX 62-2365
HP <http://www.gonohesppc.com/>

お家で外食、しませんか？

五戸町の飲食店では、デリバリーやテイクアウトをしています。

ひいきにしているいつものお店や、
「行ったことないけど気になるなあ」というあのお店も。

皆さんのお家に、お店を持ってきちゃいましょう。



お店の情報はこちらから

たまには気分を変えて、
いつもと違う食卓を。

お家で外食、しませんか？



©東京ハイジ／五戸町

五戸の おんこちゃん

このコーナーは、五戸町のPRキャラクター「おんこちゃん」
にまつわる情報をお届けするコーナーです。

今回は、無償で利用できる「五戸のおんこちゃん」イラスト新規24点追加のお知らせです。
スポーツをしているおんこちゃんを中心に24点のイラストが追加され、全部で78点の
イラストの利用が可能となっています。以下の手順で申請し、どんどんご活用ください！

■利用例：イベント等のポスター、チラシ、お店のポップや装飾、商品や商品パッケージ等

■イラストの利用申請手順

- ①役場総合政策課に申請書を提出
- ②役場が申請内容を審査・利用承認
- ③利用開始、完成したものを役場に提出（提出が困難な場合は写真を提出）

※イラスト利用に係る申請書・イラスト等は町ホームページからダウンロードできます。

※著作権法（昭和45年法律第48号）第30条に規定する私的利用を目的とする場合は、
申請無しでご利用いただけます。（個人的又は家庭内等の限られた範囲内において、仕事
以外の目的に使用する等） ※その他詳しくは、町ホームページをご覧ください。

〒0390-1513 青森県三戸郡五戸町字古館2-1-1
町役場総合政策課 地方創生班 ☎62-2111 内線235



町HPへ！

町の人口		
	(前月対比)	(前月出生数)
男	8,132人 (-10)	👶 4人
女	8,723人 (-15)	👶 4人
総人口	16,855人 (-25)	
世帯数	7,029世帯 (+23)	
令和2年5月1日現在		

寄贈を受けたなかよしクラブ



■新型コロナウイルス感染症
の感染予防のためとして
株式会社トム・メディック
(館山光浩代表取締役) より、
町内4児童クラブへ手指消毒
液40Lを寄贈いただきました。

あたたかい善意

春の叙勲 おめでとうございます

川崎 七保 さん

瑞宝双光章（消防功労）
◎元五戸町消防団団長



高橋 啓一 さん

瑞宝双光章（防衛功労）
◎元3等海佐



竹原 秀明 さん

瑞宝双光章（消防功労）
◎元八戸広域消防司令長



中里 春文 さん

瑞宝单光章（防衛功労）
◎元3等陸尉



日本赤十字社表彰 おめでとうございます

稲本 博子 さん

日本赤十字社では赤十字活動資金として一定額以上を拠出された方々に対して表彰制度を設けております。このたび、(故)稲本忠さんの遺志により赤十字活動資金にご協力くださった稲本博子さんが日本赤十字社から銀色有功章を受章され、日赤五戸町分区長の五戸町長から表彰状と記念品の伝達が行われました。



国民健康保険からのお知らせ

国民健康保険（国保）とは、職場の健康保険や、後期高齢者医療制度など、他の公的医療保険に属さない人が加入する保険制度で、国保加入者の皆さんでお金を出し合い、個々の医療費の自己負担を軽減しようという助け合いの制度です。

国保に加入するとき、脱退するときなどは、14日以内に届け出をお願いします！

	こんなとき	必要なもの
加入するとき	ほかの市町村から五戸町に転入してきた	印鑑、転出証明書（転入手続用）
	職場の健康保険をやめた	印鑑、社会保険資格喪失証明書など
	職場の健康保険の被扶養者でなくなった	印鑑、母子健康手帳
	子どもが生まれた	印鑑、保護廃止通知書
脱退するとき	生活保護を受けなくなった	印鑑、保護廃止通知書
	五戸町からほかの市町村へ転出する	印鑑、転出する人全員の保険証
	職場の健康保険に入った	印鑑、国保の保険証、職場の保険証
	職場の健康保険の被扶養者となった	印鑑、保険証
その他	死亡した	印鑑、保険証
	生活保護を受けるようになった	印鑑、保険証、保護開始通知書
	町内で住所が変わった	印鑑、世帯全員の保険証
	世帯主の氏名が変わった	印鑑
	世帯を分けた、又は一緒にした	印鑑
	保険証をなくした	印鑑
	汚れて使えなくなった	印鑑、使えなくなった保険証

※いずれの届け出の場合でも、世帯主と届け出対象となる方のマイナンバー（個人番号）がわかるもの、窓口へ来る方の本人確認書類（免許証など）が必要です。

問い合わせ先 役場住民課（国保班） ☎ 62-2111 内線 115～117

交通事故にあったとき（第三者の行為によるケガ・病気の時など）

交通事故や暴力行為など、第三者の行為によるケガの治療に保険証を使う場合、住民課への各種書類の提出が義務づけられています。本来、被害者に過失がない限り、加害者が医療費の全額を負担することになりますが、保険証を使うことによって、窓口でお支払いいただく一部負担金以外の医療費（保険給付分）は医療機関から町に請求がきます。その場合は、町が加害者に代わっていったん立て替えて支払い、後日、加害者へ請求します。提出書類の記載は、現在ご加入の保険会社が代行する場合がありますので、ご確認ください。

◎各種様式は、五戸町ホームページからダウンロードできます。ご不明な点は、住民課までお問い合わせください。

問い合わせ先 役場住民課（国保班） ☎ 62-2111 内線 111

日	記念日等	行事等
18 木		● とことん元気教室(倉石)(中止)
		● まち・カフェ(中止)
		● みんなの保健室 13:00～15:00 役場健康増進課
19 金	食育の日	● トコトコ教室(川内地区)(中止)
20 土		
21 日		
22 月	かにの日	 BCG 予防接種 12:20～12:45 受付 五戸総合病院
23 火		● 行政相談 13:00～15:00 町立公民館 児童室
24 水		 4か月児健康診査(令和2年2月生) 12:30～12:45 受付 町立公民館
25 木		● みんなの保健室 13:00～15:00 役場健康増進課
26 金		● トコトコ教室(豊間内地区)(中止)
		● 移動献血 9:30～12:00 受付 五戸町役場
27 土		
28 日	パフェの日	
29 月		
30 火		

7月の主な行事

日	行事等	日	行事等
1 水		7 火	
2 木	みんなの保健室 13:00～15:00 役場健康増進課	8 水	1歳6か月児健康診査(平成30年12月・平成31年1月生) 12:30～12:45 受付 町立公民館
3 金		9 木	移動図書館巡回日 9:00～12:00 地区巡回 みんなの保健室 13:00～15:00 役場健康増進課
4 土		10 金	
5 日		11 土	
6 月	四種混合〔ジフテリア・百日咳・破傷風・ポリオ〕予防接種 12:20～12:45 受付 五戸総合病院	12 日	おはなし会 10:30～11:15 図書館

行事についてのお問い合わせ先 五戸町役場 ☎ 62-2111

2020年 6月 令和2年度

今月の納期

納期限 6月30日(火)

町県民税

第1期

新型コロナウイルス感染症拡大防止のため、今後延期や中止になる場合がありますので、日程が変更になった場合には個別に通知又は五戸ケーブルテレビ、町ホームページにてお知らせいたします。

日	記念日等	行事等
1 月	県民交通安全の日	 四種混合〔ジフテリア・百日咳・破傷風・ポリオ〕 予防接種 12:20 ~ 12:45 受付 五戸総合病院
2 火	カレー記念日	● 特設大権相談 (中止)
3 水		
4 木		● みんなの保健室 13:00 ~ 15:00 役場健康増進課
5 金		● トコトコ教室(浅田地区)(中止)
6 土	恐怖の日	
7 日		
8 月		
9 火	ネッシーの日	● 行政相談 10:00 ~ 12:00 倉石コミュニティセンター 作法室
10 水		
11 木		● 移動図書館巡回日 9:00 ~ 12:00 地区巡回
		● みんなの保健室 13:00 ~ 15:00 役場健康増進課
12 金		● トコトコ教室(旧町内地区)(中止)
13 土	小さな親切の日	
14 日		● おはなし会 (中止)
15 月	高齢者交通安全の日	 四種混合〔ジフテリア・百日咳・破傷風・ポリオ〕 予防接種 12:20 ~ 12:45 受付 五戸総合病院
16 火		
17 水		 麻しん・風しん混合予防接種 12:20 ~ 12:45 受付 五戸総合病院

消毒用アルコールの安全な取扱い等について

今般の新型コロナウイルス感染症の発生に伴い、手指の消毒等のため、消毒用アルコールを使用する機会が増えています。消毒用アルコールには、火気により引火しやすく、消毒用アルコールから発生する可燃性蒸気は低所に滞留しやすいといった特徴がありますので、下記で示す一般的な火災予防の注意事項に十分注意し、安全に取り扱うようお願いいたします。

なお、ウォッカ等のアルコール濃度の高い酒類を使用して消毒する場合でも同様の危険性がありますので、ご注意ください。

消毒用アルコールの安全な取扱いについて

新型コロナウイルス感染症の発生に伴い、手指の消毒等のため、消毒用アルコールを使用する機会が増えますが、一般に消毒用アルコールの物性として、次の特徴があります。

アルコールの火災予防上の特徴

- 火気に近づけると引火しやすい。
- アルコールから発生する可燃性蒸気は、空気より重く、低いところにたまりやすい。

このため、ご家庭や事業所などにおいて、消毒用アルコールを使用する場合、下記に示す火災予防上の一般的な注意事項に十分注意の上、安全に取り扱ってください。

⚠ 火災予防上の一般的な注意事項 ⚠

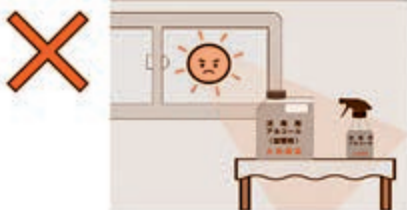
- ☆ 消毒用アルコールを使用するときは、火気の近くで使用しないようにしましょう。



- ☆ 消毒用アルコールを容器に詰め替える場合は、漏れ、あふれ又は飛散しないよう注意しましょう。また、詰め替えた容器に“消毒用アルコール”や“火気厳禁”などの注意事項を記載してください。



- ☆ 消毒用アルコールの容器を設置・保管する場所は、直射日光が当たる場所や高温となる場所は避けましょう。



- ☆ 消毒用アルコールの容器を落下させたり、衝撃を与えることのないように気をつけてください。



- ☆ 室内の消毒や消毒用アルコールの容器詰替えなどにより、アルコールの可燃性蒸気が滞留するおそれがある場合には、通気性の良い場所や換気が行われている場所で行いましょう。また、密閉した室内で多量の消毒用アルコールの噴霧を行うことはさげましょう。

