



広報11月号  
2021  
のへ  
ごまち



© 東京ハイジ / 五戸町

令和3年11月6日開催の「コロナに負けるな！五戸町リレー花火（川原町会場）」にて撮影

# 五戸町スポーツ栄誉賞

令和3年11月12日（金）、五戸町（切谷内地区）出身の佐々木琢磨選手が令和3年8月23日から28日にかけてポーランドのルブリンで行われた「第4回世界デフ陸上競技選手権大会」の男子100メートルにおいてアジア人初の銀メダルを獲得した栄誉を称えて、町から「五戸町スポーツ栄誉賞」が贈られました。

若宮町長は「銀メダル獲得と、これまでの努力に敬意を表す。また、今回の活躍で五戸町の名は国際的に高まり、町民に明るい希望を与えてくれた佐々木選手を誇りに思う。ぜひ世界一を目指して、今後とも様々な大会で活躍してほしい」と話しました。

これに対し佐々木選手は「この度、五戸町スポーツ栄誉賞を贈っていただき、銀メダルの獲得を改めて実感しています。1位になれなかったことを今でも悔しく思っているが、大会での経験を踏まえて『1歩1歩前に出るような練習』に取り組むようになり、10秒20の世界記録を破るビジョンが見えています。これからも応援をよろしくお願いします」と手話で話しました。



▽両手を垂直に上げ、手首を回して、ひらひらとさせる「拍手」の手話で佐々木選手を歓迎しました。佐々木選手は手話で「おはよう」と表現する方法を披露し、参加者全員で実践する場面もありました。



△表彰状贈呈の際、若宮町長が表彰状の内容を手話で佐々木選手に伝えると、佐々木選手は驚いた表情を見せ、「素晴らしい手話でした。若宮町長の『手話で伝えたい』という気持ちが伝わってきました」と語りました。



令和4年3月末で閉校となる青森県立五戸高等学校の閉校式が令和3年11月6日（土）に挙行されました。最後の3年生45名や教職員をはじめ、来賓・PTA・OBの総勢143名が創立93年の歴史を偲びました。なお、五戸ちゃんねるでは式典の様子や生徒及び職員へのインタビュー映像を放映する予定となっております。



## 在校生にインタビュー /

高校生活で思い出に残っていることは？



### 若林 柚音 君

高校生活の中で、部活動が一番思い出に残っています。3年間サッカー部に所属して、人数が少ない中で、最後まで一生懸命戦うことができました。

この経験を、今後の人生につなげていきたいです。

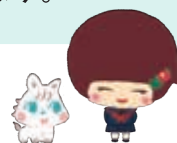


### 瀬川 菜生 さん

3年間の中で入学式が一番思い出に残っています。これから新しい生活が始まって、新しい友達がたくさんできると思うと、学校生活が楽しみになったことを覚えています。



## 生徒会長 船場 真柊 君



入学してから今日まで、地域の方々に支えていただきながら、心身ともに大きく成長することができました。五戸川清掃の行事や移山寮での紫蘇の実採り体験、インターシップを通して、今まで以上に「地元で頑張りたい」と強く思えるようになりました。入学したときは全校で138名、昨年の4月は97名の生徒がいました。先輩方が卒業する姿を見送るたびに、「閉校」の2文字を思わずにはいられない日々を過ごしてきました。私たちは最後の

卒業生として「自主・自立・協同」の三綱領を背負い、五戸高校生としての誇りをもって残りの時間を過ごしていきたいと思えます。五戸高校はなくなりますが、先輩方とともに築いてきた軌跡がなくなることは永遠にありません。

## ■メッセージ募集のお知らせ

広報ごのへまちでは五戸高校の閉校に際し、皆さまからのメッセージを募集いたします。

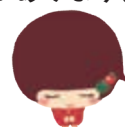
①ご氏名（ニックネーム可）②年齢③メッセージを明記し、メール・ファックス・又は葉書でご応募いただくか、役場総合政策課までご持参ください。皆さまのあたたかいメッセージや思い出のエピソードをお待ちしています。

※ご応募いただいたメッセージは広報ごのへまちや五戸ちゃんねるでご紹介させていただくことがあります。

皆さまからの温かいメッセージや懐かしいエピソードをお待ちしております。

〒039-1513 五戸町字古館 21 番地 1 五戸町役場 総合政策課 宛

TEL : 0178-62-7952 (直通) FAX : 0178-62-6317 Mail : koho@town.gonohe.aomori.jp



# 特集 五戸高校閉校式

## 清川 和幸 校長

自主・自律・協同の3綱領に基づく教育の実践により、昨年度までに1万1845人を社会に送り出してきました。

五戸高校が閉校してもかけがえのない青春時代を共に過ごした仲間との絆は、いつまでも同窓生の皆様の心に生き続けるに違いありません。今年度卒業する45名の生徒については、これまでに築かれてきた伝統をしっかりと受け止め、最後の五戸高校生として、同窓会の発展に寄与してほしいと考えています。

五戸高校の創設以来、今日まで本校を見守り、多くの励まし、ご支援・ご協力をいただいた後援会、同窓会、父母と教師の会、PTA・OB会、そして地域の皆様に感謝いたします。



### 五戸高校の沿革（概略）

昭和 3年 4月 1日	五戸町立五戸実業公民学校設立	昭和 57年 10月 9日	創立 55周年記念式典挙行
昭和 23年 4月 1日	青森県五戸高等学校設立	昭和 62年 10月 9日	創立 60周年記念式典挙行
昭和 24年 4月 1日	校舎を五戸町役場庁舎に移す	平成 6年 12月 28日	三陸はるか沖地震で被害を受ける
昭和 26年 1月 1日	青森県立五戸高等学校設置	平成 11年 6月 19日	創立 70周年記念式典挙行
昭和 29年 4月 1日	五戸高等学校同窓会発足	平成 20年 10月 18日	創立 80周年記念式典挙行
昭和 43年 5月 16日	十勝沖地震で甚大な被害を受ける	平成 30年 11月 17日	創立 90周年記念式典挙行
昭和 53年 8月 11日	五戸高等学校後援会発足	令和 2年 4月 1日	令和2年度入学生から募集停止

### 先生方にインタビュー /

閉校にあたり、どう感じていますか？



#### 三浦 豊 先生

五戸高校の閉校を悲しく思いますが、最後の学年を担当しているので、みんなで協力して、笑顔で卒業させてあげたいです。



#### 佐藤 勉子 先生

五戸高校10年目になります。生徒と保護者・地域の方が一体となって五高祭や体育祭等の行事に取り組めたことが思い出に残っています。



#### 田島 久美子 先生

五戸高校では11年勤務し、五戸高校の歴史とともに、お世話になったと感じています。地元に残っている卒業生もたくさんいるので、五戸町のことをもっと好きになってもらって、ぜひ、五戸町のために活躍してほしいです。



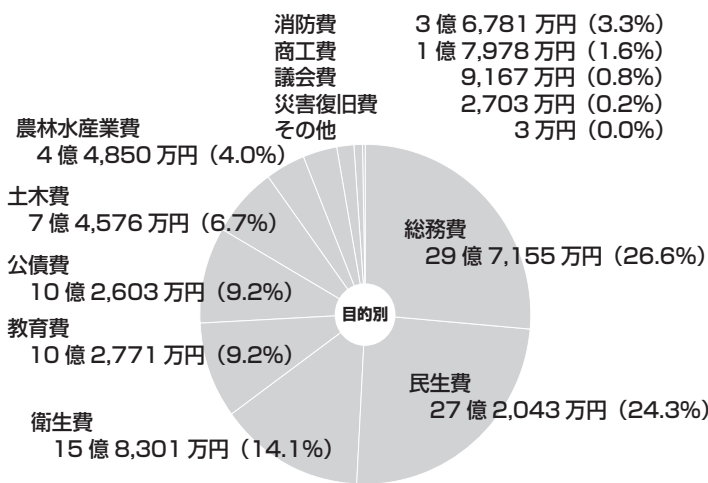
#### 沼田 泰喜 先生

五戸高校出身で、高校時代はサッカー部に所属していました。教員として五戸高校に帰ってきて、最後のサッカー部に携われたことが思い出に残っています。



町条例により、令和3年度の財政状況を公表し、併せて令和2年度の決算の状況をお知らせします。  
 令和2年度の一般会計決算状況は、歳入114億1,790万円、歳出111億8,931万円で、歳入歳出  
 差し引き2億2,859万円の剰余金が生じました。この額から翌年度へ繰り越すべき財源827万円を  
 差し引いた実質収支額は、2億2,032万円の黒字となりました。

# 一般会計歳出 111億8,931万円



- 【民生費】障がい者、高齢者に対する福祉の充実や子育て支援などの経費。
- 【教育費】小中学校・公民館・図書館・スポーツ施設の管理・運営、生涯学習の推進、文化財の保護などのための経費。
- 【公債費】事業を行うために借りたお金（町債）の元金と利息を返済するための経費。
- 【総務費】庁舎の管理・運営、徴税・戸籍関係事務、選挙、統計調査、国際交流・広報、コミュニティの推進などのための経費。
- 【衛生費】予防接種、環境対策などのための経費。
- 【土木費】道路・公園・河川の整備、都市計画などのための経費。
- 【農林水産業費】農林畜産振興のための支援や生産基盤整備などの経費。
- 【消防費】防火・消火活動、救急・防災活動、消防車両の整備などのための経費。
- 【議会費】議会運営のための経費。
- 【その他】商工業の振興、観光活性化などのための商工費。雇用対策などのための労働費。災害を受けた施設の復旧のための災害復旧費。

## 五戸町の家計簿

令和2年度の一般会計決算を、一般家庭の家計簿に当てはめてみました。  
 年間の世帯総収入が500万円の家族だとすると・・・

収 入		支 出	
●自分たちで買ったお金【自主財源】		食 費【人件費】	50万円
給 料【町税】	63万円	医療費・教育費など【扶助費】	66万円
定期預金の解約【繰入金】	9万円	ローンの返済【公債費】	45万円
パート収入【使用料・手数料、分担金・負担金】	5万円	光熱水費・日用品【物件費】	65万円
去年の残り【繰越金】	2万円	家や家電の修理【維持修繕費】	7万円
不動産収入、お祝、利子など【財産収入、寄附金、雑収入】	20万円	保険料、町内会費、子どもの小遣い等【補助費等】	156万円
小 計	99万円	預 金【積立金】	9万円
●ほかに頼ったお金【依存財源】		友人への融資【投資、出資金、貸付金】	14万円
親からの援助【地方交付税、国・県支出金など】	372万円	子どもへの仕送り【繰入金】	54万円
ローン借入【町債】	29万円	家の増改築【普通建設費、災害復旧事業費】	24万円
小 計	401万円		
合 計	500万円	合 計	490万円

町の家計簿を見ると500万円の収入のうち、給料など自分たちで買ったお金（町税、使用料、財産収入）は、わずかに88万円で全体の2割程度。残りは親からの援助（地方交付税等）や借金（町債）などに頼っています。

平成19年6月に「地方公共団体の財政の健全化に関する法律」が公布され、平成20年度一部施行、平成21年度に全面施行となりました。この法律に基づき、毎年度「健全化判断比率」及び「資金不足比率」を算定し、町監査委員の審査を受け、その意見書を付けて議会に報告するとともに、町民の皆さまへ公表することが義務付けられました。公表する比率は、①健全化判断比率と②資金不足比率があり、健全化判断比率は、「実質赤字比率」「連結実質赤字比率」「実質公債費比率」「将来負担比率」の4つの指標からなり、早期健全化基準を下回っている比率であれば、健全財政といえます。また、資金不足比率は、病院事業や下水道事業など公営企業の資金不足比率が経営健全化基準を下回っている比率であれば、公営企業の経営状況は健全といえます。五戸町の令和2年度決算に基づく比率は次の表のとおり、いずれの比率においても早期健全化基準及び経営健全化基準の比率を下回っているため、健全財政であるといえます。

### ◆健全化判断比率（令和2年度決算に基づく財政の健全化判断比率）

	五戸町健全化判断比率		早期健全化基準	財政再生基準
	R1	R2		
① 実質赤字比率	-	-	14.39%	20.00%
② 連結実質赤字比率	-	-	19.39%	30.00%
③ 実質公債費比率	9.7%	9.4%	25.0%	35.0%
④ 将来負担比率	26.5%	19.1%	350.0%	

※実質赤字比率、連結赤字比率は黒字であるため「-」を記載しています。

### ◆資金不足比率（令和2年度公営企業決算に基づく経営の資本不足比率）

特別会計の名称	資金不足比率		経営健全化基準
	R1	R2	
病 院 事 業 会 計	0.3	-	20.0%
下 水 道 事 業 特 別 会 計	-	-	
農 業 集 落 排 水 処 理 施 設 事 業 特 別 会 計	-	-	
簡 易 水 道 事 業 特 別 会 計	-	-	
住 宅 用 地 造 成 事 業 等 特 別 会 計	-	-	

※資金不足比率の資金不足がない箇所は「-」を記載しています。

①【実質赤字比率】一般会計等を対象とした実質赤字額の標準財政規模（標準税収入額＋普通地方交付税額＋地方譲与税）に対する比率です。

②【連結実質赤字比率】普通会計のほか国民健康保険事業や病院事業、下水道事業など全ての会計を合計した赤字額等の標準財政規模に対する比率です。

③【実質公債費比率】借入した地方債の返済額やそれに準ずるものの支払額を合計したとき、普通会計でどれだけ負担しているかという比率です。（3ヵ年平均）

④【将来負担比率】普通会計及び特別会計の借入残高や一部事務組合への負担見込額などを合計し、将来どれくらいの負担が見込まれるかという比率です。

⑤【資金不足比率】公営企業それぞれの事業規模に対してどれくらいの資金不足があるかという比率です。



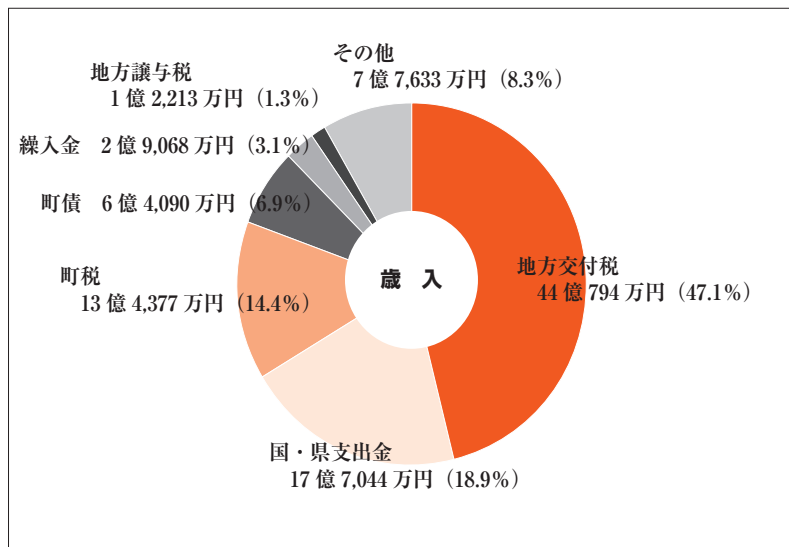
# 予 算

令和3年度の一般会計予算は、9月30日現在で、93億5,219万円で、  
 予算の執行率は歳入で54.1%、歳出で42.4%となっています。

## 一般会計歳入歳出 93億5,219万円

令和3年度

9月末現在



### 町民一人当たりが納める町の税金

# 81,673円

(1世帯当たりでは191,638円)

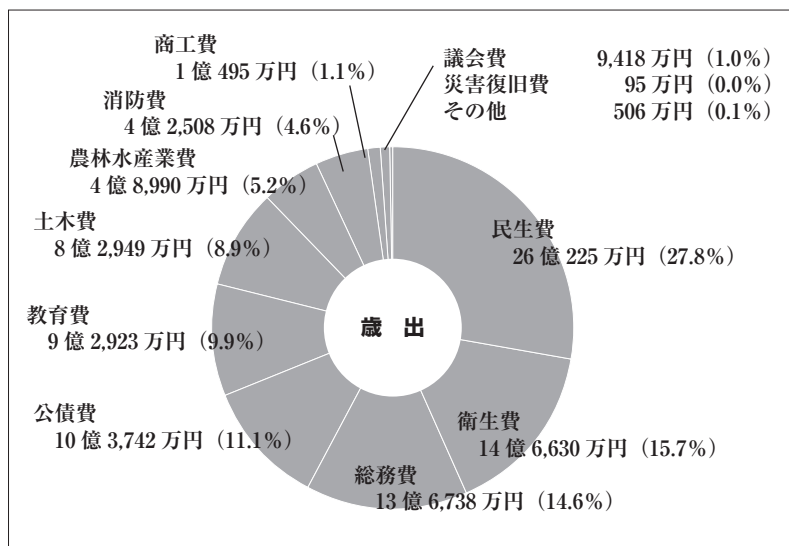
※町税額(13億4,377万円)を令和3年9月末現在の人口(16,453人)、世帯数(7,012世帯)で割ったものです。

### 町民一人当たりに使われる町のお金

# 568,419円

(1世帯当たりでは1,333,741円)

※一般会計歳出総額(93億5,219万円)を令和3年9月末現在の人口(16,453人)、世帯数(7,012世帯)で割ったものです。



### 病院事業会計

	収益的	資本的
収入予算額	21億6,891万円	4億4,848万円
収入額	10億4,953万円	2億円
収入執行率	48.4%	44.6%
支出予算額	27億3,640万円	6億9,206万円
支出額	10億5,449万円	2億5,176万円
支出執行率	38.5%	36.4%

### 特別会計

	予算額	収入済額	収入執行率	支出済額	支出執行率
後期高齢者医療	4億5,584万円	2億8,261万円	62.0%	1億5,850万円	34.8%
国民健康保険	21億7,212万円	9億4,420万円	43.5%	8億1,810万円	37.7%
介護保険	23億5,295万円	11億2,092万円	47.6%	9億7,875万円	41.6%
下水道事業	3億9,191万円	2億5,936万円	66.2%	1億4,666万円	37.4%
農業集落排水 処理施設事業	1億4,136万円	1億373万円	73.4%	4,390万円	31.1%
浄化槽事業	4,346万円	1,521万円	35.0%	537万円	12.4%
簡易水道事業	8,769万円	4,529万円	51.6%	3,158万円	36.0%
住宅用地造成事業	2,859万円	2,512万円	87.9%	715万円	25.0%
五戸ケーブルテレビ事業	2,787万円	2,009万円	72.1%	426万円	15.3%



# インターネットを活用して求人募集をしませんか？

「求人募集しているが、中々応募がない…」とお悩みの事業者のみなさま。  
求人募集の際は、是非以下のサイトを活用してください。

## ■ Aomori Job

- ▽青森県が運営する就職情報サイト  
青森県へのU I J ターン求職者を主な対象に、求人情報や移住関連情報を掲載しています。
- ・自社情報や求人情報を掲載し、PRできます。
  - ・このサイトに掲載している求人により新規就業した移住者に最大100万円が移住支援金として支給される制度があり、多くの閲覧が予想されます。
  - ・首都圏での移住希望者説明会等では、本サイトをもとに求人情報を紹介します。



Aomori Job

## ■ 八戸都市圏ジョブ市場

- ▽八戸圏域市町村が運営する就職情報サイト  
八戸圏域内の求人情報のみを掲載しています。
- ・自社情報や求人情報を掲載し、PRできます。
  - ・求職者も自身の情報を登録できるため、事業者側から求職者を検索できます。
  - ・求職者は、勤務地を「五戸町」に絞り検索することができます。
  - ・首都圏での移住希望者説明会等では、本サイトをもとに求人情報を紹介します。



八戸都市圏ジョブ市場

五戸町移住支援金

(企業向け)  
移住支援金制度紹介

※五戸町役場では、上記サイトへの求人情報掲載の登録代行をしています。希望される事業者は、以下問合せ先までご連絡ください。

お問合せ 役場総合政策課政策調整室 ☎ 62 - 2111 (内線 238)

# 令和3年度五戸町の未来を創る起業支援事業(2次募集)のお知らせ

町では、五戸町に移住し起業する方や、町の需要に応えるため新たに起業する方に支援金を交付しています。

区分	条件	金額
起業支援金	交付要件を全て満たしており、町内で起業して12か月以内の事業者であること	30万円
移住加算金	代表者が移住して12か月以内であること	20万円

## ■対象の起業

令和3年1月13日以降に起業した事業  
(令和4年1月14日時点において、起業した日から起算して12か月以内であること)

※今回の募集では「空き家・空き店舗活用加算金」はありませんのでご注意ください。

## ■締切り

令和4年1月14日(金) 17時必着  
※必要書類を役場総合政策課までご提出ください。

五戸町の未来を創る起業支援事業 🔍 検索  
詳細は町ホームページをご覧ください。  
QRコードからもアクセスできます



お問合せ 役場総合政策課地方創生班 ☎ 62 - 2111 (内線 234・235)

## 【圏域プチグルメ付き】

### オンライン婚活クリスマス直前パーティー

#### ■開催日程

令和3年12月18日(土)

20代～30代の方対象 13:00～15:00

30代～40代の方対象 17:30～19:30

#### ■開催方法 オンライン (Zoom)

#### ■参加対象

▷八戸圏域8市町村に在住又は通勤・通学する独身の方でイベント開催日時点で、20～49歳の独身の方。

#### ■定員 各回 男女各5名

#### ■参加費 1,000円

#### ■申込締切 令和3年12月10日(金)

#### ■備考

事前にご自宅まで圏域のプチグルメ詰め合わせをお送りします。

#### ■お問合せ・申込先

NPO法人プラットフォームあomorい (運営事務局)

ホームページ <https://platform-aomori.org/online1218/>

※詳細につきましては、上記ホームページをご覧ください。

## 「五戸のおんこちゃん」年賀状大募集！

おんこちゃんとシロに年賀状を送ってね。

年賀状を送ってくれた方の中から、先着400名様に、おんこちゃんたちからお返事が届くよ。

さらに、その中から抽選で50名様におんこちゃんグッズをプレゼント！

みんなからの年賀状、待ってます！

#### ■宛先

〒039-1513

五戸町字古館21-1 おんこちゃん・シロ 宛て

#### ■返信対象

令和4年1月14日(金)到着分まで

※年賀状へのお返事に時間がかかる場合があります。

※この企画は、日本郵便(株)の「ご当地キャラに応援の年賀状を書こう！」によるものです。

#### ■お問合せ

役場総合政策課 地方創生班

☎62-2111 内線235



## 要介護認定者に「障害者控除対象者認定書」を交付します

所得税・町県民税の申告をする際に、この認定書を提出することにより、障害者控除を受けることができます。

対象者	以下の要件を全て満たす方 ▽町内に住所がある65歳以上の方 ▽身体障害者手帳、愛護手帳及び精神障害者保健福祉手帳を <u>持っていない</u> 方 ▽令和3年12月31日(年途中で対象者が死亡された場合は死亡の日)において介護保険要介護1～5に認定されている方
手続き	認定書の交付を希望する方は、はんこ持参のうえ、役場介護支援課介護保険班にお越しください。申請受付後、 <u>1週間程度で認定書を郵送</u> いたします。なお、役場窓口でお受け取りを希望する際は、前日までにお電話をお願いいたします。

#### ■お問合せ

役場介護支援課 介護支援班 ☎62-7956 (直通)

## 令和4年度 放課後児童クラブ利用児童募集

#### ■利用対象

- ①保護者など(65歳未満の祖父母も含む)が就労などにより、昼間家庭にいない小学生。
  - ②保護者が健康上などの理由により家庭での健全育成が困難な小学生。
  - ③その他の理由により適当であると認められる小学生。
- ※ただし、定員以上の申込みがある場合には、低学年・ひとり親家庭等を優先しての選考となります。

#### ■受付場所

申込書に必要事項を記入の上、就労証明書等の添付書類とともに役場福祉課に提出してください。

※申込関係書類は役場福祉課、川内・浅田・倉石各支所、各児童クラブにあります。(町HPからもダウンロードできます。)

クラブ名	定員	開設場所
なかよしクラブ	80人	五戸児童クラブ館 (五戸小学校敷地内)
切谷内児童クラブ	40人	切谷内児童クラブ館

#### ■申請期間

令和3年12月1日(水)から令和4年1月31日(月)  
【ただし、土・日・祝日、令和3年12月29日(水)～令和4年1月3日(月)を除く】

※現在利用している児童も申し込みが必要です。

#### ■お問合せ

役場福祉課 ☎62-7955 (直通)

クラブ名	定員	開設場所
にこにこクラブ	30人	上市川小学校
倉石児童クラブ	40人	倉石コミュニティセンター内



**発熱患者専用電話番号 ☎61-1202**

自宅で熱を計ってから来院をお願いします。  
37.0℃以上の熱がある人は、事前に電話をしてください。

**五戸総合病院医師一覧表 (外来診療)** 令和3年12月1日現在

診療科	氏名	職名・派遣元	月曜日	火曜日	水曜日	木曜日	金曜日
内科	安藤 敏典	院長		消化器検査			
	新井田 修久	院長代理	消化器検査	○	○	○	○
	佐藤 和則	副院長	○	○	○	消化器検査	○
	岡本 一雄	十和田市	○	○		○	
	応援 医師	八戸市民病院救命救急センター		12/28			
	坂本 拓矢	八戸市民病院				○	
	松橋 昭夫	仙台台市			12/1・15		
	坂本 拓矢	八戸市民病院				予約制	
	松橋 昭夫	仙台台市			12/8・22		
	三浦 昌人	東北大学教授					12/3・10・17・24 予約制
金 濱 望	八戸赤十字病院	12/13・27					
応援 医師	八戸市民病院			12/14・28午後 予約制			
外科	安藤 敏典	院長	○		消化器検査	○	消化器検査
	堂地 大輔	科長		○			○
	後村 拓真	医師			○		
	応援 医師	弘前大学			○		
	安藤 敏典	院長	午後 予約制				
	安藤 敏典	院長	○ (新患は予約)			○	
産婦人科	井戸川 敏彦	特別参事	○	○	○	○	○
	応援 医師	東北大学					12/10
小児科	笹野 拓也	科長	○	○	○	○	○
整形外科	三上 靖隆	科長	○	○	○	○	○
脳神経外科	深瀬 栄一	副院長	○	○	○	○	○
眼科	応援 医師	東北大学		○			○
耳鼻いんこう科	袴田 真理子	八戸市		○		○	
皮膚科	小野 彩	東北大学		○			○

○診療日・担当医等の予定は、都合により変更する場合がありますので、「五戸ちゃんねる」「五戸総合病院ホームページ」でご確認ください。  
 【受付時間】再来 7:30~11:00 新患 8:15~11:00  
 ●眼科外来 (毎週火・金曜日)・・・受付時間 10:00まで  
 ●小児科予約診療 (月曜日~金曜日)・・・診療時間 15:00~16:30  
 (ただし、健診等のため午後の診療をできない日がありますので、電話でご確認ください。)  
 ●褥瘡・ストーマケア外来: 毎週月曜日 (予約制)・・・受付時間 13:00~15:00  
 ○他医療機関で受診している方は、紹介状をご持参ください。◎22時以降の救急外来で点滴を要する患者さんは、入院とさせていただきます。

**救急指定病院**  
 問 五戸総合病院  
 ☎ 61-1200

**文昔のりく**

△川柳▽

着ぶくれの寒さしのげし我啞然  
 哀しみを忘れて今日の紅を引く  
 一年の苦勞が稔る一等米  
 足跡を残してみたい道がある  
 小林静枝 (市道通十孝)  
 大釜丸子 (竹原)  
 伊藤あや子 (川原町)  
 川村俊雄 (おいらせ町)

△短歌▽

帰り道大丈夫と意気込んで  
 買もの多くやっぱりタクシー呼んで  
 陽があたり紅葉は赤くもえるよな  
 色に変えられ草地に届く  
 利用者の手つなぐ感触亡き母と  
 手つなぎ歩いたそれに似ている  
 白髪之母に使いしシャンプーを  
 まだ残りしをこの手にとりて  
 生きんとす力を見する厨辺の  
 葉を繁らせる人蔘の蒂  
 遠藤加奈子 (沢向)  
 淋しさに耐える日多いコロナ禍に  
 友の電話を浮き立ちてとる  
 朝ごとに餌を求めてきた雀  
 みりのりの今は苺穂の庵か  
 名月に見とれつ心は亡き夫の  
 やさしき笑顔に思い寄せおる  
 橘 京子 (菅蒲川)  
 立花則夫 (十和田市)  
 畑山房子 (中市)  
 夫の眼を間近に見しは初めての  
 眼ぐすりをさす「力を抜いて」  
 藤村ナヲ (鍛冶屋窪)  
 新井田久美子 (下タノ沢頭)  
 高橋由紀子 (観音堂)  
 高橋由紀子 (観音堂)  
 向山恭子 (下モ沢向)

雇用・募集

町（病院）職員募集

採用予定日  
令和4年4月1日

職種及び採用予定人員

▽薬剤師 3名程度

※おおむね40歳までの方

▽臨床検査技師 1名程度

※おおむね40歳までの方

▽助産師 2名程度

※おおむね45歳までの方

▽看護師 10名程度

※おおむね45歳までの方

▽認定看護師

・感染管理 1名程度

・認知症看護 1名程度

※おおむね45歳までの方

▽診療情報管理士 1名程度

※おおむね35歳までの方

■受験資格

▽各職種の資格を有する方又は令和4年5月31日までに資格を取得する見込みのある方

■特殊勤務手当

▽薬剤師：薬剤業務手当

▽助産師・看護師：夜間看護手当

▽認定看護師：認定看護師手当

※対象者に支給

■受付期間

令和3年12月1日（水）

（令和4年1月14日（金）

※平日午前8時30分から午後5時

まで（郵送の場合は期間内必着）

■試験日

令和4年2月上旬

※受験者に直接通知します。

■受験手続

指定の受験申込書、履歴書・身上書、資格所有者は各種資格の免許証・認定証の写し、資格取得見込の方は、卒業見込証明書及び成績証明書

を添えて、五戸総合病院管理

班に提出してください。

※受験申込書等は、五戸総合病院管理班、五戸町役場総務課、川内・浅田・倉石各支所にあります。病院ホームページからもダウンロードできます。

■五戸総合病院管理班

☎61-1200 内線331

税金

夜間納税相談窓口のお知らせ

仕事の都合などで平日の時間内（午前8時15分から午後5時）に納付の相談が困難な

方のために、左記のとおり『夜間納税相談窓口』を開設いたします。税金を納付することもできますので、お気軽にご相談ください。なお、電話でのご相談もお受けします。

■場所 アピル五戸

■会場

2000円（年賀交換会参加者）

■申込み・問合せ先：役場総務課

☎62-7950（直通）

交通安全チャリティー大会の中止について

令和3年12月5日（日）に開催を予定しておりました、「第39回交通安全チャリティー大会」は、新型コロナウイルス感染症拡大防止のため中止といたします。

■役場総務課

☎62-2111 内線217

五戸町子育てメイト子どもフェスタ「クリスマス会」

五戸町子育てメイトがクリスマス会を開催します！子育て奮闘中の皆さん、子育てメイトと一緒に親子で楽しいひとときを過ごしませんか？

■日時

令和3年12月18日（土）

午前10時～正午

■場所 町立公民館 和室

■対象

0歳～就学前のお子さんと保護者（兄弟・祖父母の方も大歓迎）

■定員 最大20組

開催情報

五戸町表彰式及び年賀交換会のご案内

町では令和4年表彰式・年賀交換会を次のとおり開催します。どなたでも参加できますので参加を希望する方は令和3年12月17日（金）までに役場総務課へ電話で申込みください。会費は当日拝領します。

■日時

令和4年1月4日（火）

午前11時から

※児童の人数が25人になり次第締切り

■参加費

子ども1人100円（おやつ代）

■申込方法

12月10日までに各地区の子育てメイト、または役場福祉課までご連絡ください。（コロナウイルス感染症の状況により中止となる場合はお知らせします。）

■役場福祉課

☎62-2111 内線133

企業説明会・就職相談会開催のお知らせ

三戸郡地域の皆様への就職のきっかけ作りのイベントで、三戸郡地域の企業が参加します。求職中の皆様、是非ご参加ください。なお、事前申込みが必要ですので、左記連絡先までお問い合わせください。

■日時

令和3年12月7日（火）

13時～15時

■場所

アップルドーム1階 競技場

■申込み・問合せ先

▽三戸町地域職業相談室

☎0179-20-0255

▽八戸公共職業安定所 紹介第一部門

☎0178-22-8609 41#

お知らせ

第73回人権週間のお知らせ

12月4日(土)から10日(金)までは「第73回人権週間」です。

昭和23年12月10日、第3回国連総会において「世界人権宣言」が採択されました。これを記念して、国連は、毎年12月10日を「人権デー」と定め、加盟国に対し人権擁護活動を推進するための各種行事を実施するよう要請しています。

我が国においては、法務省と全国人権擁護委員連合会が、関係機関等の協力を得て、「人権デー」を最終日とする1週間を「人権週間」と定め、世界人権宣言の意義を訴えるとともに人権尊重思想の普及高揚のため相談所の開設、街頭啓発など各種行事を実施しています。

五戸町では、人権週間の行事として、特設人権相談所を開設します。相談は無料で、秘密は守ります。困りごとがあったら一人で悩まず、お気軽にご相談ください。

■特設人権相談所開設のお知らせ  
▽日時  
令和3年12月7日(火)  
13時30分～15時30分

▽場所 町立公民館  
▽相談員 人権擁護委員  
▽開催場所 民課

☎62-2111 内線111

「五戸町新生児祝金」の交付について

町では、若い世代が安心して子どもを生み、育てられる環境づくりを目指し、現に五戸町に居住し引き続き住所を有する意思のある世帯で、新生児につき出生届を提出した方に、新生児祝金(新生児1人に対し5万円)を交付しております。

対象となる方には、役場住民課から手続きに必要な書類を後日送付いたしますので、必要事項を記入のうえ、返信用封筒にて郵送してください。

☎62-2111 内線111

第11期青森県地球温暖化防止活動推進員(あおりアースレンジャー)を募集します!

青森県は地域の方々に対して地球温暖化の知識の普及やエコ活動の紹介・助言をする

青森県地球温暖化防止活動推進員(あおりアースレンジャー)を募集します。地域に密着した活動に取り組みたい方、エコ・省エネに興味のある方からのご応募をお待ちしています。

■任期

令和4年4月1日(金)

令和6年3月31日(日)

■募集期間

令和3年12月1日(水)

令和4年1月31日(月)

■その他

このほか推進員の要件・応募方法及び選考方法・提出先・問合せ先については次のQRコード又は「第11期あおりアースレンジャー」で検索し、青森県庁のホームページをご覧ください。



五戸町健診センターからのお知らせ

現在、五戸町健診センターの受付時間は午前7時から午前7時30分までとしています。が、試験的に令和4年2月の水曜日(2月2日・9日・16日)

の受付時間を30分繰下げ、午前7時30分から午前8時までとしましたので、ご希望の方はぜひご利用ください。ただし、子宮がん検診は行いませんので、ご了承ください。

日	月	火	水	木	金	土
令和4年2月	1	2	3	4	5	6
7	8	9	10	11	12	13
14	15	16	17	18	19	20
21	22	23	24	25	26	27
28	…健診日		…女性のみに受付			
		7:30	8:00			

※令和3年度の健診は2月18日までの予定となっております。直前のお申込みは定員や問診票の送付等によりお受けできない場合がありますので、お早めにお申込みください。※町のがん検診は3月11日まで受診できます。

☎62-5510

防災行政無線をもう一度聞く場合

防災行政無線で流れたメッセージを聞くことができます。

次の番号に電話をかけ、音声ガイダンスに従ってお聞きください。(メッセージは放送後24時間で消去されます)

☎61-1106

☎62-7950(直通)

広報ごのへまち12月号に掲載を希望される方へ

12月24日(金)に発行予定の広報ごのへまち12月号に記事の掲載を希望する方は12月8日(水)までに左記メールアドレス宛に原稿等の資料を添付してご連絡ください。

▽koho@town.gonohetown.jp

農地の買い手募集

五戸町字筒口川原 93 番	田	2,719m <sup>2</sup>
---------------	---	---------------------

※買い手には農業経営面積等の条件(あっせん基準)があります。

■申込期限 令和3年12月23日(木)  
☎62-2111(内線272)



# 健康づくり伝言板



## 今年の健診、受けましたか？

### ■健診を受けない理由にしていますか？

やせてるし、今まで風邪も引いたことないから健診は受けなくてもいいや！



忙しくて時間がとれないなあ

去年も受けて問題なかったから今年の健診はいいか！

いつも病院に行っているから健診は受けなくていいか！

### 時間がないという『あなた』！！

健診にかかる時間は1～2時間程度！土曜日でも受けられる所もあります。

### 自分は、大丈夫という『あなた』！！

日本人3人に1人は病気を抱えながら働いています。病気のはほとんどは、症状がなく進行するので、毎年健診で小さな兆候を見つけることが大切。

### 病院に行っているから大丈夫という『あなた』！！

病院は悪い所を診る場所で、健診は悪い所を早く見つける場所です。より多くの検査をしたい方は、五戸町健診センターの国保ドックをオススメします。

### ■特定健診の受診率が低いと国民健康保険税が高くなる？

「インセンティブ（報酬）制度」を知っていますか？これは、健康づくりの取組みを国民健康保険税に反映させる国の制度です。健康づくりの取組みが得点化※され、もし得点が低いと国からペナルティが課され、国保の運営費が高くなってしまいます。

五戸町は、一人当たりの医療費が高く国保の運営費が赤字となっているため、このままでは、五戸町国保加入者の保険税を上げなければいけない事態になりかねません。

### ※健康づくりの取組みの主な得点化の指標

1. 特定健診・がん検診の受診率
2. 特定保健指導の実施率
3. 特定保健指導対象者の減少率
4. 健診で要精密検査となった方の医療機関受診率
5. ジェネリック医薬品の使用率

健診で病気やその発症リスクに早く気づき、特定保健指導を利用して生活習慣の改善を図ることや病院で精密検査を早期に受けることで、医療費が高額になることを防ぐことができます。

特に五戸町は、特定健診や特定保健指導の受診率が低い現状となっており、実際に平成29年度の1人あたり医療費は県内で2番目に高い結果となっています。

お問合せ 役場健康増進課 ☎62-7958 (直通)

## 図書館新着 Books

- 12月の休館日…6日、13日、20日、27日、28～1月4日(年末年始休館)
- 開館時間…平日 10:00～18:00 土日祝 9:00～17:00
- お問合せ…五戸町図書館 ☎61-1040

図書館情報のご確認や図書検索、貸出予約等のご利用につきましてはHPをご覧ください。



## 【今月のおすすめ】



### 東京ゴースト・シティ

(バリー・ユアグロー／著 新潮社)

コロナ禍とオリンピックで大揺れに揺れる東京を訪れた米国人作家夫婦が会ったのは、ニッポンが誇る文化的英雄の幽霊たち。陽気な彼らは、どこへ導こうとしているのか？

### 海のアトリエ

(堀川 理万子／著 偕成社)

おばあちゃんの部屋に飾ってある女の子の絵。「この子はだれ？」と聞いてみると、おばあちゃんは、子どものころの特別な思い出を話してくれて…。海が見えるアトリエで、絵描きさんと過ごしたたいせつな1週間を描いた絵本。



### ■一般 ■ヤングアダルト

顔ハメ百景	青森 最果てワンダー編	(塩谷 朋之)
立花隆	最後に語り伝えたいこと	(立花 隆)
塩の料理帖	味つけや保存、体に優しい使い方がわかる	(角田 真秀)
工芸王国金沢・能登・加賀への旅		(木村 ふみ 他)
打ち返す力	最強のメンタルを手に入れる	(水谷 隼)
魔の山		(ジェフリー・ヴァー)
砂に埋もれる犬		(桐野 夏生)
国萌ゆる	小説原敬	(平谷 美樹)
クレタ島の夜は更けて		(メアリー・スチュアート)
ディーブフェイク		(福田 和代)

### ■児童

お金でわかる！ザワつく！日本の歴史	(本郷 和人)
自動車のひみつ	(廣田 幸嗣)
なんで英語、勉強すんの？	(鳥飼 玖美子)
チイの花たば	(森 絵都)
クリスマス・ピッグ	(J.K.ローリング)
はじめてのおともだち	(みなみ あきこ)
わたしのバイソン	(ガ・ヴィズニウスキ)
たいやきのちから	(園 りんご)
とうみんホテルグッスリドーズ	(かめおか あきこ)
おべんとうバスのかくれんぼ	(真珠 まりこ)

おんこちゃんのいちにち



このへ★スポーツナビゲーション

★第29回五戸町長杯争奪ソフトバレーボール大会参加チーム募集

町民の親睦を図るとともに、生涯スポーツとしてソフトバレーボールに親しみ、冬季の運動不足解消や健康維持を目的とした、標記大会の参加チームを募集いたします。是非、ご参加ください。

開催日時	令和3年12月18日(土)、19日(日) 受付:8時45分 試合開始9時30分 ※申込チーム数が16チーム未満の場合は19日のみの開催
開催場所	倉石スポーツセンター アリーナ
参加資格	代表者が五戸町、新郷村在住又は勤務している方
チーム編成	・競技者は4名、選手登録は8名以内 ・バレーボール協会員はインプレー中、男女各1名まで出場可能 ・インプレー中は必ず女性1名を出場させること
参加費	1チーム 2,000円(参加申込時に徴収します)
申込方法	参加申込書に所要事項を記入し、下記へお申し込みください。
申込期限	令和3年11月30日(火)まで ※参加申込書は、五戸ドーム又は公社HPに準備してあります。 ※受付時間は、8時15分から21時(水・日曜日は17時)まで
その他	・新型コロナウイルス感染症の感染状況により、大会を中止にする場合があります。 ・審判は、帯同審判とします。

★年末年始休業のお知らせ

令和3年12月29日(水)から令和4年1月3日(月)まで、全施設(ひばり野公園・五戸ドーム・ひばり野スポーツ交流センター・倉石スポーツセンター)休業となりますのでご了承ください。

★12月休館日

五戸ドーム:1日、8日、15日、22日  
倉石スポーツセンター:15日

★お問合せ

公益財団法人五戸町スポーツ振興公社  
五戸町スポーツクラブ  
TEL 62-2301 FAX 62-2365

五戸ケーブルテレビのお知らせ

◆建物を売却する前に...

五戸ケーブルテレビを契約している建物を売却・譲渡等して所有者が変わる際には、「加入者名義の変更」が必要です。この手続きをしないと、前の所有者に書類が届いたり、利用料が請求されたりしますので、ご注意ください。

◆五戸ちゃんねるについて

五戸ちゃんねる(11ch)は五戸ケーブルテレビにご加入の全ての方に無料で提供しています。五戸ケーブルテレビは加入者全員から集める利用料でその施設の維持管理を行っています。五戸ケーブルテレビの運営についてご理解とご協力をお願いします。番組表はデータ放送やホームページで公開しています。

◆ケーブルテレビの調子が悪い時は...

〈ケーブルテレビ故障受付〉  
☎ 0120 - 506 - 016  
24時間 365日受付

◆五戸ちゃんねるについては...

〈役員総合政策課〉  
☎ 62 - 7952 (直通)  
平日8時15分~17時00分

数字で見る!

・人口	※( )内は前月比		前月出生数
総人口	16,443人	-10	
男性	7,920人	+5	8人
女性	8,523人	-15	3人

・世帯数	※( )内は前月比	
	7,014世帯	-2

※令和3年11月1日現在

・県内の交通事故概況	※( )内は前年比	
	9月中	年間累計
発生	186件(-6)	1,702件(+7)
死者	0人(-5)	15人(-5)
傷者	224人(-1)	2,044人(-4)

※令和3年9月30日現在

町内企業 求人情報

株式会社グローバルフィールド


職 種	地域製品の加工品製造
採 用 人 数	1名
賃 金	822円～850円
就 業 場 所	〒039-1512 五戸町字西ノ沢6番地1
就 業 時 間	以下①・②のいずれか ①8:30～17:00 ②8:30～12:00
休 日	土曜日、日曜日、祝日 他会社カレンダーどおり 株式会社グローバルフィールド 担当：川崎
申 込 ・ 問 合	TEL：0178-61-1511 FAX：0178-61-1512 E-mail：aomori-syamorock@globalfield.co.jp
そ の 他	週3～5日程度の勤務になります（要相談）

株式会社グローバルフィールド

職 種	ブランド鶏 青森シャモロックの飼育
採 用 人 数	1名
賃 金	822円
就 業 場 所	〒039-1522 五戸町字苗代沢3番地334
就 業 時 間	8:00～16:45
休 日	シフト制
申 込 ・ 問 合	株式会社グローバルフィールド 担当：川崎 TEL：0178-61-1511 FAX：0178-61-1512 E-mail：aomori-syamorock@globalfield.co.jp
そ の 他	週2～4日程度の勤務になります（要相談）

町 HP では他企業の情報も掲載しております

五戸町 求人インフォメーション



2022年版  
青森県民手帳販売開始!

今年も「青森県民手帳（五戸町特別版）」を販売いたします。表紙には、町公認の五戸町PRキャラクター「おんこちゃん」の箔押しが施されており、手帳のカバーの色

は、青森の特産品をイメージしたユニークな色名で全5色。定価は600円で、数量限定となっておりますので、役場総合政策課にてぜひお早めにお求めください。 圃役場総合政策課 62-7952（直通）

2022年版 青森県民手帳 どのへ特別版

五戸のおんこちゃん シルエット付（箔押し）

各色 数量限定

カンスフラック  
寒ほうれんそうグリーン  
雪にんじんオレンジ  
りんごレッド

新色 スチューベンパープル  
縦150mm×横85mm×厚12mm

青森県の魅力が詰まった手帳です！

- ★青森県や市町村の各種統計
- ★工場見学やりんごの品種紹介
- ★年間・月間・週間の3種の予定表
- ★イベントや道の駅の情報
- ★日記や買い物メモなど、様々な用途で便利に使いただけます

あたたかい善意

管内小中学校図書購入代として 八戸法人会五戸支部（小坂章支部長）から図書カード10万円を寄付いただきました。



お詫びと訂正

広報ごのへまち10月号に掲載した短歌について誤字がありましたので、次のとおり訂正し、お詫び申し上げます。（誤）Bissauから船で向かいし幻の月の都へいざなうEnya （正）Bissauから船で向かいし幻の月の都へいざなうEnya



# 最大55万円! 新社会人ふるさと定住奨励金の申請について

町では、若い世代の町内定住の促進を図り、人口減少に歯止めをかけ、持続可能な地域づくりを進めるため、令和2年度以降に学校教育法に規定する大学・短期大学・高等専門学校・高等学校専攻科（以下、「大学等」という。）を卒業し（見込みを含む）、かつ就労や定住条件を満たす方を対象に、最大55万円の「新社会人ふるさと定住奨励金」を交付します。

県内の高等専門学校の例……国立八戸工業高等専門学校（県内1校）  
県内の高等学校専攻科の例……千葉学園高等学校看護専攻科（県内4校）

## ■交付対象者

令和2年度以降に大学等を卒業し（見込みを含む）、卒業年度末日から3年以内に、五戸町に定住を開始し（以前からの定住を含む）かつ県内企業等（国・地方公共団体を含む）に正社員として就職（町内の自営業又は農業への就労を含む）した30歳未満の者

## ■奨励金の額及び交付の要件

五戸町出身の交付対象者：最大55万円 町外出身の交付対象者：最大45万円

▷県内就職内定奨励金 10万円（五戸町出身者のみ）

大学等在籍中に県内企業等の内定を受け、卒業年度末日までに五戸町に定住する

▷ふるさと定住奨励金 15万円（五戸町出身者又は町外出身者）

県内企業等に就職し、五戸町に定住する

※大学等在籍中の方は、内定の場合でも交付を受けることができます。

▷ふるさと定住継続奨励金 10万円×最大3回（五戸町出身者又は町外出身者）

ふるさと定住奨励金の交付確定日から一定期間継続して定住する

※交付確定日から200日で10万円、以後1年継続するごとに10万円を交付



五戸町出身……五戸町立小学校又は中学校に在籍したことがある方、又は青森県立五戸高等学校を卒業した方

## ■申請手続き

令和3年度大学等卒業見込みの方は、令和3年12月1日（水）から令和4年3月11日（金）までに、下記の必要書類を準備し、総合政策課政策調整室までご提出ください。令和2年度大学等卒業した方の受付は随時しております。①②の書類は、総合政策課、各支所及び町ホームページに設置しております。

①新社会人ふるさと定住奨励金交付申請書兼請求書

②就職（内定）証明書 ※就職（内定）事業所からの記入押印が必要となります。

③大学等卒業（見込）証明書又は自営業就労・農業就労（予定）証明書

④本人確認書類の写し（マイナンバーカード、運転免許証、健康保険証のいずれか）

⑤振込先の通帳表紙及び見開き1ページ目の写し

⑥青森県立五戸高等学校卒業証明書

※五戸町立小中学校を在籍していない場合であって、県内就職内定奨励金の申請をする方のみ

⑦資格取得がわかる書類

※資格取得が採用条件とされる方のみ、取得後速やかに提出



五戸町 ふるさと定住奨励金

検索

詳細は町ホームページをご覧ください。  
QRコードからもアクセスできます。



お問合せ 役場総合政策課政策調整室 ☎ 62 - 2111（内線 237）

日	記念日等	行事等
18 土	国連加盟記念日	● 五戸町子育てメイト子どもフェスタ「クリスマス会」10:00～12:00 町立公民館 和室
19 日	食育の日	
20 月	道路交通法 施行記念日	
21 火	回文の日	
22 水	冬至	👶 4か月児健康診査（令和3年8月生） 12:30～12:45受付 町立公民館
23 木	上皇誕生日	
24 金	学校給食記念日	● トコトコ教室（豊間内地区） 9:30～11:30 豊間内地区コミュニティセンター
		● まち・カフェ 10:00～12:00 町立公民館
25 土	クリスマス	
26 日	ボクシングデー	
27 月	寒天発祥の日	
28 火	御用納め	● 行政相談 13:00～15:00 町立公民館 児童室
29 水	福の日	
30 木	地下鉄記念日	
31 金	大晦日	

## 1月の主な行事

日	行事等	日	行事等
1 土		7 金	トコトコ教室（浅田地区） 9:30～11:30 浅水活性化センター
2 日		8 土	
3 月		9 日	おはなし会 10:30～11:00 図書館
4 火		10 月	
5 水		11 火	行政相談 10:00～12:00 倉石コミュニティセンター 作法室
6 木	とことん元気教室（石沢・中市地区） 9:30～11:30 石沢地区公民館 みんなの保健室 13:00～15:00 役場健康増進課	12 水	1歳6か月児健康診査（令和2年6月～7月生） 12:30～12:45受付 町立公民館

行事についてのお問い合わせ先 五戸町役場 ☎ 62-2111

# 2021年 12月 令和3年度

## 今月の納期

納期限 12月27日(月)

町県民税 第4期 国民健康保険税 第6期  
下水道事業受益者負担金 第2期

日	記念日等	行事等
1 水	いのちの日	
2 木	日本人宇宙飛行記念日	● みんなの保健室 13:00～15:00 役場健康増進課
3 金	プレイステーション発売日	● トコトコ教室(川内地区) 9:30～11:30 瑞穂館
4 土	フランク・ザッパの日	
5 日	世界土壌デー	
6 月	音の日	
7 火	クリスマスツリーの日	● 特設人権相談 13:30～15:30 町立公民館
8 水	ダイムバッグ・ダレルの日	👶 3歳児健康診査(平成30年4月～5月生) 12:30～12:45受付 町立公民館
9 木	マウスの日	● 移動図書館巡回日 9:00～12:00 地区巡回
		● とことん元気教室(石沢・中市地区) 9:30～11:30 石沢地区公民館
10 金	世界人権デー	● トコトコ教室(浅田地区) 9:30～11:30 浅水活性化センター
11 土	百円玉記念日	● 冬の交通安全県民運動(12月11日～20日)
12 日	わんにゃんの日	● おはなし会 10:30～11:00 図書館
13 月	サイバーマンデー	● ホットセンターあ・そ・ぼ 10:00～12:00 町立公民館 児童室
14 火	南極の日	● 行政相談 10:00～12:00 倉石コミュニティセンター 作法室
15 水	観光バス記念日	
16 木	電話創業の日	● みんなの保健室 13:00～15:00 役場健康増進課
17 金	飛行機の日	● トコトコ教室(旧町内地区) 9:30～11:30 町立公民館
		● とことん元気教室(又重地区) 9:30～11:30 倉石温泉

このカレンダーは広報誌からはずしてご利用いただけます。

## 後期高齢者医療被保険者のみなさまへ

### 01 薬の飲み合わせに注意が必要な方及び多くの薬を服用されている方へ

- ①同時期に複数の医療機関から薬を処方され服用していると、飲み合わせが悪く薬の効果が十分に得られなかったり、薬が効きすぎたりして重い副作用を引き起こすことがあります。
- ②同時期に複数の医療機関から薬を処方され服用する薬の種類が多くなると、わからないまま同じ成分の薬をたくさん飲んでいたり、飲み合わせが悪い薬を飲んでいたりすることがあります。

問合せ先：青森県後期高齢者医療広域連合 ☎ 017 - 721 - 3821

### 02 新たに後期高齢者医療制度に加入する方の保険料の納め方について

保険料は年金からの天引き（特別徴収）が原則ですが、新たに後期高齢者医療制度に加入する方は年金からの天引きが開始されるまで時間がかかるため、加入当初は納付書で納めていただくことになります。

口座振替を希望される場合は手続きが必要です。これまで国民健康保険税（料）を口座振替で納めていた方も、改めて手続きが必要です。

### 03 保険料は納期限内に納めましょう

保険料の納付にお困りの方は市町村窓口へご相談ください。災害により住宅等に著しく損害を受けたり世帯主の収入が著しく減少した場合など、保険料の減免が認められることがあります。保険料を滞納すると通常より有効期限が短い保険証が交付されることがあります。

お問合せ 役場住民課 ☎ 62 - 7959（直通）

## 五戸消防署からのお知らせ 住宅用火災警報器について

全国の住宅火災による死者は毎年 1,000 名を超えており、そのうち約 6 割の方は「逃げ遅れ」が原因で亡くなっています。住宅用火災警報器は、設置することによって**早期に火災の発生を知ることができ**、**逃げ遅れによる死者を防ぐ切り札**とも言えるものです。設置されていない方は**早急に設置**し、あなたの住まいと生命を火災から守りましょう。

### ■住宅用火災警報器は 10 年を目安に交換をおすすめします

平成 20 年 6 月 2 日からすべての住宅に住宅用火災警報器の設置が義務化となり、設置から既に 10 年を経過している住宅もあると思われます。古くなると製品の寿命や電池切れなどで**火災を感知しなくなることがあり、とても危険**です。10 年を目安に交換しましょう。

現在は従来の煙感知式と熱感知式の住宅用火災警報器の他に、機能が強化された連動型もあり、1 台の警報器が火災を感知すると、全ての火災警報器が警報音を発します。

### ■日頃から点検をお願いします

住宅用火災警報器にホコリなどがつくと感知しづらくなります。日頃から乾いた布で拭きとるよう心掛けましょう。

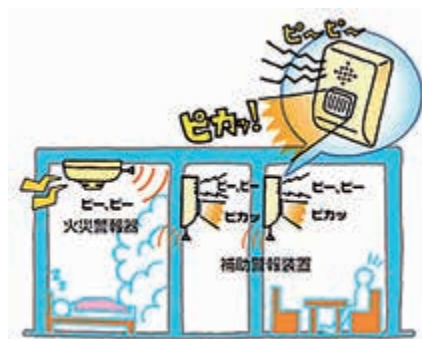
### ■一か月に一度を目安に作動テストをお願いします

住宅用火災警報器のボタンを押す（ひもを引くタイプもあります。）と作動音が鳴ります。メーカーや機種によって点検方法が異なる場合がありますので、取り扱い説明書を確認してから点検して下さい。

音が鳴らない場合は電池切れや機器の故障が考えられます。電池を交換するか、本体ごと交換して下さい。（電池が切れそうになったら音などで教えてくれるものもあります。）

詳しくは八戸消防 HP をご覧ください。

<https://www.city.hachinohe.aomori.jp/section/koiki/shobo/>



高齢の方、目や耳の不自由な方には光や振動で火災を知らせる機器があります。

お問合せ 五戸消防署 ☎ 62 - 3140