



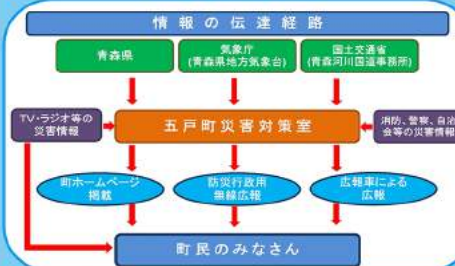
五戸町 ため池ハザードマップ

桜沢沼

防災行政無線電話応答システム
☎ 0178-61-1106 (放送後24時間対応)

緊急通報ダイヤル

警察機関 110番
消防機関 119番



五戸町役場：〒039-1513 青森県三戸郡五戸町字古館21-1

Tel: 0178-62-2111 Fax: 0178-62-6317

五戸町携帯サイト

QRコード

<http://www.town.gonohe.aomori.jp/>

このマップは、**※200年に一度の大雨**が降り、皆さんの地域の農業用ため池が決壊した場合に最悪の条件を想定して作成したものです。
※200年に一度の大雨
最大日雨量：226.0mm/24h 1990/10/26
最大時間雨量：62.0mm/h 1990/10/26
(十和田観測所雨量データより算出)

浸水深の目安	浸水深	被害状況	避難困難
3.0m以上	2階の床上以上の浸水		
2.5~3.0未満	2階の床下までの浸水		
2.0~2.5未満	1階の軒下までの浸水		
1.5~2.0未満	大人の身長を超える程度		
1.0~1.5未満	大人の胸までつかる程度		
0.5~1.0未満	大人の膝までつかる程度	通行は危険	
0.5未満	大人の膝までつかる程度	通行には注意が必要	

地震発生時：
対象ため池の堤体が**気象庁震度6強 計測震度6.0~6.5未満**を想定される範囲内にある為、強い揺れの地震発生時は**要注意**

雨の強さと降り方				
10~20mm未満	20~30mm未満	30~50mm未満	50~80mm	80mm以上
やや強い雨	強い雨	激しい雨	非常に激しい雨	猛烈な雨
地面一面に水たまりができ、話し声が聞き取りにくくなります。長時間になりそうなら警戒が必要です。	土砂降りの雨傘をさしても濡れてしまうほどの雨です。下水が溢れ、小川川など氾濫の恐れがあります。避難の準備を。	ハゲツをひっくり返したような激しい雨。山崩れ、がけ崩れが心配です。道路規制も行われます。避難の準備を。	滝のように降り、あたりが水しぶきで白っぽくなります。壁内でも大規模な災害の発生する恐れが強く、厳重な警戒が必要です。避難指示や避難指示等が出る場合があります。	滝のように降り、あたりが水しぶきで白っぽくなります。大雨による大規模な災害の発生する恐れが強く、厳重な警戒が必要です。避難指示や避難指示等が出る場合があります。

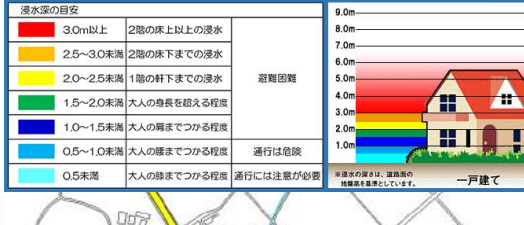
ため池ハザードマップについて
このマップは、農業用ため池が大雨により、万が一にも堤が決壊し、皆さんの地域にため池の貯水が流出した場合を想定して作成したものです。
近年のゲリラ豪雨(局地的大雨)や大地震時には特に注意し、浸水想定区域で居住または作業を行っている方は、速やかに2階など高いところに避難が必要です。
ため池の貯水は、流出してしまえば徐々に水は引きますが、ため池の周辺には沢や川があるため、継続して雨が降っている場合は完全に水が引くまで高いところに避難してください。
避難をするときには、テレビ・ラジオ等の気象情報をこまめに確認し、動きやすい服装で、事前に徒歩にて足元に十分注意して避難を行ってください。

あなたの命を守るために
万一、安全な場所に避難できない場合でも、生命を守る最低限の行動として、近くで周囲の建物より比較的高い建物(鉄筋コンクリート等の堅固な建物)の2階以上に避難するようにしてください。

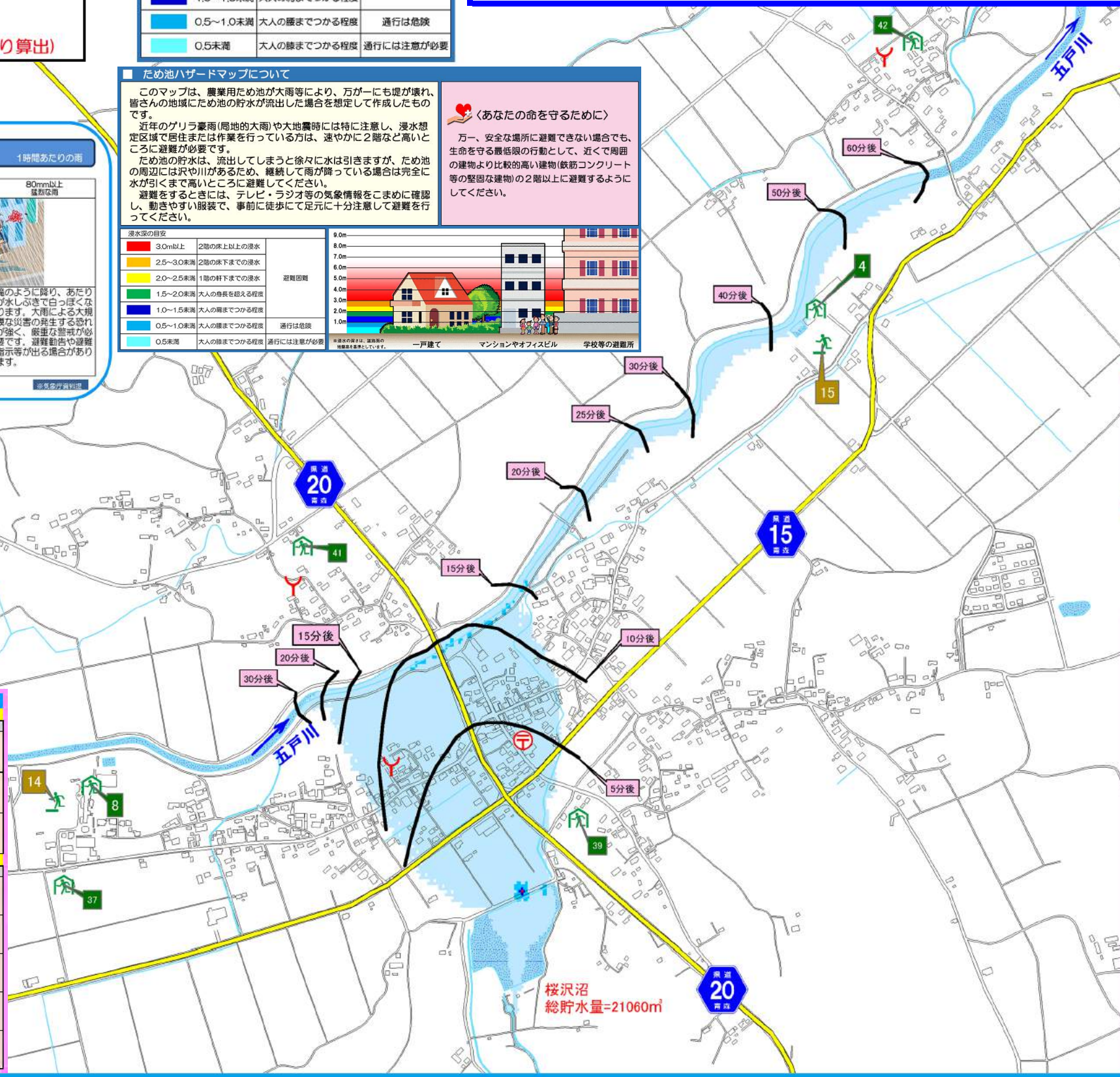
もっと知ってほしい。街で見かける、このマーク

- 「ハート・プラス」マーク：心臓とプラスのマーク。心臓病や内臓疾患を示すマークとして作られた。
- 身体障害者補助犬マーク：身体障害者補助犬の啓発のためのマークです。補助犬のマークは、盲導犬、介助犬、聴導犬のことを行います。
- ヘルプマーク：義足や人工関節を使用している方、内部障害の方、または、発達障害の方など、援助や配慮を必要としていることが分からない方が配慮を必要としていることを知らせることで、援助が得やすくなるよう、普及に取り組んでいます。
- 盲人のための国際シンボルマーク：このマークを見かけた場合は、相手「聞こえない」ことを理解し、コミュニケーションの方法への配慮について、御理解、御協力をお願いします。
- 耳マーク：このマークを見かけた場合は、相手「聞こえない」ことを理解し、コミュニケーションの方法への配慮について、御理解、御協力をお願いします。
- 障害者のための国際シンボルマーク：すべての障害者を対象としたもので、特に車椅子を利用する障害者を想定しているものではありません。利用への配慮について、御理解、御協力をお願いします。

ため池決壊のメカニズム		
○豪雨によるため池の被災形態		
区分	被災形態	被災メカニズム
越流		豪雨により、貯水位が急激に上昇し、堤体を越えて流れ出すと、下流斜面を流下することによって、破壊する場合があります。
破壊		また、貯水位の上昇により、堤体内の水圧も上昇し、強度が低下して破壊する場合があります。
すべり		貯留した水と降雨が堤体の中に浸透して、堤体内の水分量が増加し、堤体の法面の強度が低下することによって、法面ですべりが発生し破壊する場合があります。
浸透		堤体内が劣化して、水を通る機能が低下すると、貯水位が上昇した際に堤体内の水圧も上昇して強度が低下し、破壊する場合があります。また堤体内に上流から下流に向かう水みちが発生し破壊する場合があります。
○地震によるため池の被災形態		
区分	被災形態	被災メカニズム
クラック		堤体の頂部などにクラック(亀裂)が発生する場合があります。堤体の上下方向に生じるクラック(亀裂)は水みちとなることがあり、特に注意が必要である。
沈下		堤体の形状をほぼ保ち、クラック(亀裂)などを伴いながら堤体が沈下する場合があります。多くは軟らかい地盤で発生している。
斜面崩壊		堤体法面の上部が沈下し、下部がはらんで変形が生じる場合があります。
斜面すべり		地震動により堤体の法面にすべりが発生する場合があります。
崩壊		堤体や地盤が大きく変化し、崩壊する場合があります。決壊に至ることが多く、堤体や基礎地盤の状況化によるものと考えられる。



一戸建て マンションやオフィスビル 学校等の避難所



いざというときは
避難は可能な限り浸水がはじまる前に。動きやすい服装で、持ち出し品は最小限に。必ず徒歩で！足元に注意して避難。
浸水区域内
・ため池直下：速やかに避難路を使って安全な場所へ。
・ため池直下以外：建物の2階などに避難し、水が引いたら避難所へ避難。

桜沢沼凡例					
	五戸町指定屋外避難場所		五戸町指定避難場所①&② 学校・公民館・集会所等		郵便局
	神社		消防団屯所		県道

五戸地区屋外避難場所一覧				
番号	施設名	施設面積 (㎡)	給水・炊飯施設の有無	
14	川内中学校クラウド	15,744	給水施設 有	炊飯施設 無
15	上市川小学校クラウド	7,966	給水施設 有	炊飯施設 無

五戸地区避難場所①(学校) 一覧				
番号	施設名	収容可能人員	施設の構造・面積 (㎡)	給水・炊飯施設の有無
4	上市川小学校	523人	RC 863	給水施設 有 炊飯施設 有
8	川内中学校	856人	RC 1,412	給水施設 有 炊飯施設 有

五戸地区避難場所②(公民館・集会所等) 一覧				
番号	施設名	収容可能人員	施設の面積 (㎡)	給水・炊飯施設の有無
37	瑞穂館 (農村環境改善センター)	265人	438	給水施設 有 炊飯施設 有
39	中区公民館	91人	150	給水施設 有 炊飯施設 有
41	北市川集会所	82人	136	給水施設 有 炊飯施設 有
42	池ノ堂自治会館	50人	83	給水施設 有 炊飯施設 有